



ΟΔΗΓΟΣ ΣΠΟΥΔΩΝ 2020-2021

ΤΜΗΜΑ ΝΟΣΗΛΕΥΤΙΚΗΣ
ΣΧΟΛΗ ΕΠΙΣΤΗΜΩΝ ΥΓΕΙΑΣ ΚΑΙ ΠΡΟΝΟΙΑΣ

ΠΕΡΙΕΧΟΜΕΝΑ		Σελίδα
A	ΤΟ ΤΜΗΜΑ ΝΟΣΗΛΕΥΤΙΚΗΣ	4
	1. ΙΣΤΟΡΙΚΟ ΤΜΗΜΑΤΟΣ	4
	2. ΣΚΟΠΟΣ ΤΟΥ ΤΜΗΜΑΤΟΣ	4
	3. ΓΝΩΣΤΙΚΟ ΑΝΤΙΚΕΙΜΕΝΟ: ΝΟΣΗΛΕΥΤΙΚΗ	5
	4. ΣΤΟΧΟΙ ΤΟΥ ΠΡΟΓΡΑΜΜΑΤΟΣ ΣΠΟΥΔΩΝ	5
	5. ΠΕΡΙΓΡΑΦΗ ΠΤΥΧΙΟΥΧΟΥ ΤΟΥ ΤΜΗΜΑΤΟΣ	6
	6. Η ΕΚΠΑΙΔΕΥΣΗ	8
	7. ΔΟΜΗ ΤΩΝ ΣΠΟΥΔΩΝ ΤΟΥ ΤΜΗΜΑΤΟΣ	8
B	ΠΡΟΓΡΑΜΜΑ ΣΠΟΥΔΩΝ	10
	1. ΜΑΘΗΜΑΤΑ ΑΝΑ ΕΞΑΜΗΝΟ	11
	2. ΚΑΤΗΓΟΡΙΕΣ ΜΑΘΗΜΑΤΩΝ	15
	3. ΕΡΓΑΣΤΗΡΙΑΚΑ ΜΑΘΗΜΑΤΑ	16
	4. ΘΕΩΡΗΤΙΚΑ ΜΑΘΗΜΑΤΑ	17
	5. ΑΞΙΟΛΟΓΗΣΗ ΦΟΙΤΗΤΩΝ	17
Γ	ΟΡΓΑΝΩΣΗ ΚΑΙ ΔΙΟΙΚΗΣΗ ΤΟΥ ΤΜΗΜΑΤΟΣ	18
	1. Ο ΠΡΟΕΔΡΟΣ ΤΟΥ ΤΜΗΜΑΤΟΣ	18
	2. Η ΓΕΝΙΚΗ ΣΥΝΕΛΕΥΣΗ ΤΟΥ ΤΟΜΕΑ	18
	3. Η ΣΥΝΕΛΕΥΣΗ ΤΟΥ ΤΜΗΜΑΤΟΣ	18
	4. Η ΓΡΑΜΜΑΤΕΙΑ ΤΟΥ ΤΜΗΜΑΤΟΣ	19
	5. ΕΚΠΑΙΔΕΥΤΙΚΟ ΠΡΟΣΩΠΙΚΟ ΤΟΥ ΤΜΗΜΑΤΟΣ	20
	6. ΕΙΔΙΚΟ ΠΡΟΣΩΠΙΚΟ ΤΟΥ ΤΜΗΜΑΤΟΣ	20
Δ	ΕΓΚΑΤΑΣΤΑΣΕΙΣ ΚΑΙ ΥΛΙΚΟΤΕΧΝΙΚΗ ΥΠΟΔΟΜΗ	21
E	ΕΥΡΩΠΑΪΚΑ ΚΑΙ ΔΙΕΘΝΗ ΠΡΟΓΡΑΜΜΑΤΑ	22
	1. ΕΥΡΩΠΑΪΚΕΣ ΣΥΝΕΡΓΑΣΙΕΣ	23
	2. ΕΠΙΤΡΟΠΗ ΕΥΡΩΠΑΪΚΩΝ ΠΡΟΓΡΑΜΜΑΤΩΝ	24

ΣΤ	ΧΡΗΣΙΜΕΣ ΠΛΗΡΟΦΟΡΙΕΣ	25
	1. ΥΠΟΤΡΟΦΙΕΣ	25
	2. ΦΟΙΤΗΤΙΚΟΣ ΣΥΛΛΟΓΟΣ	25
Z	ΣΤΑΔΙΟΔΡΟΜΙΑ - ΠΡΟΟΠΤΙΚΗ ΑΠΑΣΧΟΛΗΣΗΣ - ΕΠΑΓΓΕΛΜΑΤΙΚΑ ΔΙΚΑΙΩΜΑΤΑ	25
	1. ΕΠΑΓΓΕΛΜΑΤΙΚΑ ΔΙΚΑΙΩΜΑΤΑ	25
	2. ΝΟΣΗΛΕΥΤΙΚΕΣ ΠΡΑΞΕΙΣ ΠΟΥ ΓΙΝΟΝΤΑΙ ΜΕ ΑΠΟΦΑΣΗ ΚΑΙ ΕΥΘΥΝΗ ΤΩΝ ΝΟΣΗΛΕΥΤΩΝ	26
	3. ΠΡΑΞΕΙΣ ΣΕ ΑΠΟΥΣΙΑ ΙΑΤΡΟΥ	27
	4. ΠΡΑΞΕΙΣ ΜΕΤΑ ΑΠΟ ΓΝΩΜΑΤΕΥΣΗ ΙΑΤΡΟΥ	27
Η	ΑΛΛΕΣ ΕΚΠΑΙΔΕΥΤΙΚΕΣ ΚΑΙ ΕΠΙΣΤΗΜΟΝΙΚΕΣ ΔΡΑΣΤΗΡΙΟΤΗΤΕΣ	28
Θ	ΜΕΤΑΠΤΥΧΙΑΚΑ ΠΡΟΓΡΑΜΜΑΤΑ ΣΠΟΥΔΩΝ	29
Ι	ΔΙΔΑΚΤΟΡΙΚΕΣ ΔΙΑΤΡΙΒΕΣ	36
ΙΑ	ΕΡΕΥΝΗΤΙΚΟ ΕΡΓΑΣΤΗΡΙΟ ΝΟΣΗΛΕΥΤΙΚΗΣ ΑΠΟΚΑΤΑΣΤΑΣΗΣ ΧΡΟΝΙΩΣ ΠΑΣΧΟΝΤΩΝ	38
ΙΒ	ΕΠΙΣΤΗΜΟΝΙΚΟ ΠΕΡΙΟΔΙΚΟ ΤΜΗΜΑΤΟΣ ΝΟΣΗΛΕΥΤΙΚΗΣ	39
ΙΓ	ΕΘΝΙΚΟΣ ΣΥΝΔΕΣΜΟΣ ΝΟΣΗΛΕΥΤΩΝ ΕΛΛΑΔΟΣ «ΥΓΕΙΑΣ ΘΕΡΑΠΕΙΑ» - ΕΣΝΕ	40
ΙΔ	ΕΝΩΣΗ ΝΟΣΗΛΕΥΤΩΝ ΕΛΛΑΔΟΣ - ΕΝΕ	42



Σ.Ε.Υ.Π

ΚΟΣΜΗΤΟΡΑΣ:
ΓΩΓΟΥ ΛΗΔΑ

ΤΜΗΜΑ
ΝΟΣΗΛΕΥΤΙΚΗΣ

ΠΡΟΕΔΡΟΣ:
ΦΑΣΟΗ ΓΕΩΡΓΙΑ,
ΑΝ. ΚΑΘΗΓΗΤΡΙΑ

ΑΝΑΠΛΗΡΩΤΗΣ
ΠΡΟΕΔΡΟΣ:
ΚΕΛΕΣΗ ΜΑΡΘΑ,
ΚΑΘΗΓΗΤΡΙΑ

Α. ΤΟ ΤΜΗΜΑ ΝΟΣΗΛΕΥΤΙΚΗΣ

Α.1. Ιστορικό Τμήματος

Το Τμήμα Νοσηλευτικής ιδρύθηκε με το Ν. 1404/83 με τον οποίο ιδρύθηκε και το ΤΕΙ-Αθήνας. Μέχρι το 1983, η Τριτοβάθμια Νοσηλευτική Εκπαίδευση παρέχονταν από την αντίστοιχη Σχολή του ΚΑΤΕΕ καθώς και από Σχολές Νοσηλευτικής, οι οποίες λειτουργούσαν στα μεγάλα Νοσοκομεία της χώρας. Όλες αυτές οι Σχολές εντάχθηκαν στα Τμήματα Νοσηλευτικής των ΤΕΙ. Το 2001, με το Ν. 2916/2001 ΦΕΚ 114, τα ΤΕΙ εντάχθηκαν στην ανώτατη εκπαίδευση. Μετά από μια μακρόχρονη, επιτυχή πορεία στην Ανώτατη Εκπαίδευση, το πρώην ΤΕΙ Αθήνας και το πρώην ΤΕΙ Πειραιά ενοποιήθηκαν με το Ν. 4521/18 και δημιουργήθηκε το νέο Πανεπιστήμιο Δυτικής Αττικής (ΠΑΔΑ) στο οποίο και εντάχθηκε το Τμήμα Νοσηλευτικής.

Το [Τμήμα Νοσηλευτικής](#) έχει πάνω από 1700 Φοιτητές, 38 μόνιμους Εκπαιδευτικούς με βασικό πτυχίο Νοσηλευτικής και Ακαδημαϊκούς Υποτρόφους. Για μη Νοσηλευτικά Γνωστικά Αντικείμενα, το Τμήμα Νοσηλευτικής δέχεται Καθηγητές από άλλα Τμήματα. Το Τμήμα επίσης απασχολεί 1 μέλος Ειδικού Τεχνικού Εργαστηριακού Προσωπικού (Ε.Τ.Ε.Π.).

Α.2. Σκοπός του Τμήματος

Σκοπός του Τμήματος είναι να εκπαιδεύσει επιστήμονες Νοσηλευτές, ικανούς να ανταποκριθούν στην πολυπλοκότητα και το εύρος των αναγκών της προαγωγής, προστασίας, διατήρησης και αποκατάστασης της υγείας των πολιτών, στο σύγχρονο σύστημα υγείας, λαμβάνοντας υπόψη την προσωπικότητα κάθε ατόμου καθώς και τα ψυχολογικά, κοινωνικά, οικονομικά και πολιτισμικά χαρακτηριστικά του.

Η Νοσηλευτική είναι ανθρωπιστική επιστήμη αλλά και εξειδικευμένη τέχνη. Αποστολή της είναι να συνδράμει τον άνθρωπο, την οικογένεια και το κοινωνικό σύνολο σε όλες τις καταστάσεις υγείας και ασθένειας. Η άσκηση της Νοσηλευτικής βασίζεται στην έρευνα και το ενδιαφέρον της εστιάζεται στη διατήρηση και προαγωγή της υγείας και την πρόληψη της ασθένειας στα άτομα, στις οικογένειες και στην κοινότητα καθώς και στην επίτευξη της βέλτιστης ψυχοκοινωνικής λειτουργικότητάς τους.

Το ακαδημαϊκό προσωπικό του Τμήματος αποτελεί ένα σώμα έμπειρων επαγγελματιών, ειδικών στον τομέα τους και ενεργών ερευνητών, οι οποίοι μοιράζονται την ακλόνητη και ενοποιό αφοσίωση στην υπηρεσία του συνανθρώπου, μέσω της αριστείας στην εκπαίδευση, την ανακάλυψη νέας γνώσης και τη βελτίωση της φροντίδας.

A.3. Γνωστικό αντικείμενο: Νοσηλευτική

Νοσηλευτική: Είναι ανθρωπιστική επιστήμη αλλά και εξειδικευμένη τέχνη. Αποτελεί μία πολύπλοκη επιστημονική δραστηριότητα, η οποία απευθύνεται στον άνθρωπο, την οικογένεια και το κοινωνικό σύνολο σε όλες τις καταστάσεις υγείας και ασθένειας.

Σκοπός της Νοσηλευτικής είναι η αξιολόγηση των αναγκών υγείας, ο προγραμματισμός των παρεμβάσεων και η βοήθεια του ατόμου, υγιούς ή ασθενούς, να αναλάβει εκείνες τις δραστηριότητες που συντελούν στη υγεία ή την αποκατάστασή της, τις οποίες το άτομο θα πραγματοποιούσε χωρίς βοήθεια, εάν διέθετε την απαραίτητη γνώση, δύναμη και θέληση κατά την V. Henderson.

Η άσκηση της Νοσηλευτικής βασίζεται στην έρευνα και το ενδιαφέρον της εστιάζεται στη διατήρηση και προαγωγή της υγείας και την πρόληψη της ασθένειας στα άτομα, τις οικογένειες και την κοινότητα. Προωθεί την αυτοφροντίδα, την ανεξαρτησία και τον σεβασμό της προσωπικότητας, των δικαιωμάτων των ανθρώπων, ενώ συγχρόνως παρέχει επιμελημένη επιστημονική φροντίδα σε περιπτώσεις ασθένειας. Επιδιώκει την απόκτηση κάθε νέας θεωρητικής γνώσης και τεχνογνωσίας με σκοπό τη συνεχή προσαρμογή της Νοσηλευτικής Επιστήμης στην ταχύτατα αναπτυσσόμενη γνώση με προσανατολισμό τόσο την πρόληψη όσο και την θεραπευτική αντιμετώπιση των προβλημάτων υγείας των πολιτών.

A.4. Στόχοι του Προγράμματος Σπουδών

- Να προσφέρει σύγχρονες, καινοτόμες και ευέλικτες σπουδές στην Επιστήμη της Νοσηλευτικής, προσαρμοσμένες στις ευρύτερες επιστημονικές, κοινωνικές και επαγγελματικές ανάγκες.
- Να καλλιεργήσει στους φοιτητές και μελλοντικούς νοσηλευτές πνεύμα ελεύθερης αναζήτησης της γνώσης, συλλογικής προσπάθειας και δημοκρατικής συμπεριφοράς.
- Να καλλιεργήσει στους φοιτητές το αίσθημα της ατομικής και συλλογικής ευθύνης απέναντι στα κοινωνικά προβλήματα και τις κοινωνικές ανισότητες.

- Να τους παρέχει τα εφόδια για την ανάπτυξη της αυτενέργειας, της προσωπικής έκφρασης και της κριτικής ικανότητας, στο πλαίσιο της προσπάθειας συγκρότησης μιας ισχυρής επαγγελματικής ταυτότητας.

A.5. Περιγραφή πτυχιούχου του τμήματος

Οι Νοσηλευτές πρέπει:

1. Να διαθέτουν υψηλό επίπεδο θεωρητικών γνώσεων, δεξιοτήτων και αναλόγων διαθέσεων απαραίτητων για την άσκηση της Νοσηλευτικής επιστήμης.
2. Να είναι επιδέξιοι επαγγελματίες, ικανοί να εργαστούν αποτελεσματικά σε όλα τα επίπεδα περίθαλψης στην Πρωτοβάθμια, Δευτεροβάθμια και Τριτοβάθμια φροντίδα Υγείας.
3. Να είναι πρόθυμοι και ικανοί να συνεχίσουν την επαγγελματική τους εξέλιξη με τον συνεχή εμπλουτισμό τόσο των θεωρητικών γνώσεων όσο και των δεξιοτεχνιών, μέσω της κριτικής προσέγγισης της καθημερινής πράξης και της συνεχούς διεργασίας μάθησης.
4. Να επιδιώκουν την ανάπτυξη της εκπαίδευσης και άσκησης της Νοσηλευτικής επιστήμης στο υψηλότερο δυνατό επίπεδο.

Αντικείμενο εργασίας

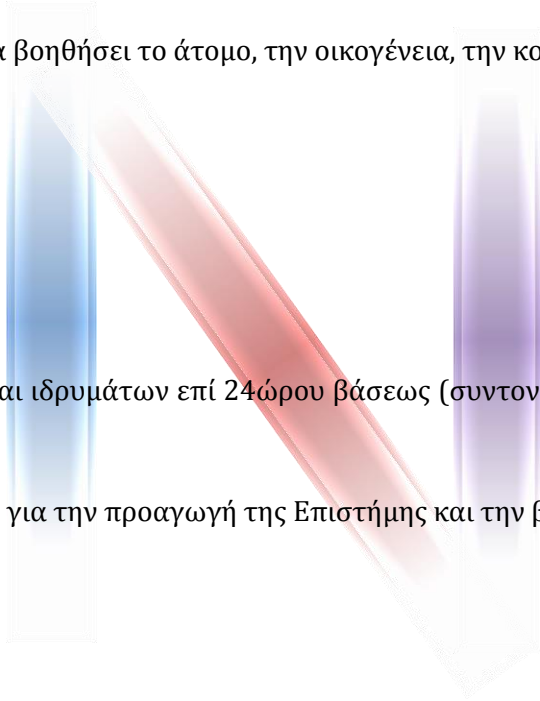
Το αντικείμενο εργασίας των Νοσηλευτών-τριών είναι ο άνθρωπος και οι ανάγκες του στη :

- Διατήρηση της υγείας
- Πρόληψη της νόσου
- Αντιμετώπιση της νόσου (θεραπεία - νοσηλεία)
- Αποκατάσταση

Ο νοσηλευτής είναι ένα μέλος της υγειονομικής ομάδας, η οποία αποτελείται από τους ιατρούς όλων των ειδικοτήτων, νοσηλευτές, εργαστηριακούς όλων των ειδικοτήτων, φυσιοθεραπευτές, εργοθεραπευτές, κοινωνικούς λειτουργούς.

Ο νοσηλευτής:

- Εκτιμά τις ανάγκες του υγιούς ή ασθενούς ατόμου
- Σχεδιάζει τη φροντίδα του σε σχέση και με τις ιατρικές οδηγίες
- Εφαρμόζει το σχέδιο φροντίδας με νοσηλευτικές παρεμβάσεις
- Αξιολογεί τα αποτελέσματα της φροντίδας, επανεκτιμά
- Τροποποιεί το αρχικό σχέδιο και παρεμβαίνει για να βοηθήσει το άτομο, την οικογένεια, την κοινότητα, στην:
 - Προαγωγή της υγείας
 - Πρόληψη της νόσου
 - Θεραπεία και
 - Αποκατάσταση
- Έχει την ευθύνη των υγειονομικών σχηματισμών και ιδρυμάτων επί 24ώρου βάσεως (συντονίζει την όλη εργασία) και ασκεί, παράλληλα με τη νοσηλεία, Διοίκηση και Διδασκαλία.
- Επιπλέον, ασχολείται με τη **Νοσηλευτική Έρευνα** για την προαγωγή της Επιστήμης και την βελτίωση της Νοσηλευτικής.



Τομείς άσκησης επαγγέλματος:

- Νοσοκομεία
- Κέντρα Υγείας
- Υγειονομικοί και άλλοι οργανισμοί, ιδιωτικοί και κρατικοί φορείς, τράπεζες, βιομηχανίες, εργοστάσια, ασφαλιστικές εταιρείες, ιδρύματα φροντίδας ηλικιωμένων, μειονεκτούντων ατόμων, Κ.Α.Π.Η., σχολεία κλπ.
- Νοσηλευτική εκπαίδευση: Τριτοβάθμια και Δευτεροβάθμια ανάλογα των σπουδών τους, των πτυχίων και της συγγραφικής και ερευνητικής τους δραστηριότητας.

Επαγγελματική εξέλιξη των Νοσηλευτών

- Ο Νοσηλευτής με Πτυχίο Πανεπιστημίου στα Νοσοκομεία, εξελίσσεται σε:
 - Προϊστάμενο ενός Τμήματος
 - Τομέαρχη 4-5 Τμημάτων
 - Διευθυντή όλης της Νοσηλευτικής Υπηρεσίας. (Η Νοσηλευτική Υπηρεσία είναι ανεξάρτητη υπηρεσία, παράλληλη με την Ιατρική και Διοικητική υπηρεσία του Νοσοκομείου).
- Στις άλλες μικρότερες μονάδες, όπως Κέντρα Υγείας εξελίσσεται ως τον βαθμό του Προϊσταμένου.
- Στα Εκπαιδευτικά Ιδρύματα ακολουθεί τη συνήθη εξέλιξη των μελών του Εκπαιδευτικού Προσωπικού.

A.6. Η εκπαίδευση

Στόχος της εκπαίδευσης είναι η καλλιέργεια αναλυτικής και κριτικής σκέψης και η υποστήριξη του φοιτητή για ενεργό συμμετοχή στη διεργασία της μάθησης. Ο καθηγητής λειτουργεί ως συντονιστής της μάθησης, σύμβουλος βοηθός του φοιτητή, ο ίδιος δε αποτελεί τον δια βίου μαθητή και ερευνητή της γνώσης.

Το εκπαιδευτικό περιβάλλον ενισχύει την ανάπτυξη κλίματος εμπιστοσύνης και αλληλοσεβασμού, ενισχύει την αυτονομία και αυτενέργεια των φοιτητών και προσφέρει ίσες ευκαιρίες μάθησης σε όλους.

A.7. Δομή των σπουδών του Τμήματος

Προϋποθέσεις εισαγωγής Φοιτητών:

Στο Τμήμα Νοσηλευτικής εισάγονται περίπου 200 φοιτητές κάθε χρόνο. Οι φοιτητές απόφοιτοι Δευτεροβάθμιας Εκπαίδευσης, εισάγονται με το σύστημα των Γενικών εξετάσεων της χώρας προερχόμενοι και από τις τρεις κατευθύνσεις (Θεωρητική, Θετική και Τεχνολογική). Το Τμήμα δέχεται ακόμη κάθε χρόνο ένα αριθμό ομογενών και αλλοδαπών φοιτητών που επιθυμούν να σπουδάσουν Νοσηλευτική στην Ελλάδα.

Εγγραφές και δηλώσεις Μαθημάτων

Οι φοιτητές εγγράφονται στο Τμήμα στην αρχή του εξαμήνου κάθε φοιτητικού έτους μέσω διαδικτύου, με κωδικό τον οποίο παίρνουν από την Γραμματεία και δηλώνουν τα μαθήματα τα οποία επιθυμούν να παρακολουθήσουν. Ο μέγιστος αριθμός μαθημάτων που μπορεί να παρακολουθήσει ο φοιτητής ανά εξάμηνο είναι επτά (7) μαθήματα.

Κάθε φοιτητής είναι υποχρεωμένος να ανανεώνει κάθε εξάμηνο την εγγραφή του και στην περίπτωση που δεν την ανανεώνει για δύο συνεχόμενα εξάμηνα τότε διαγράφεται από τα μητρώα του τμήματος αυτόματα μέσω του ηλεκτρονικού συστήματος.

Οργάνωση Διδασκαλίας

Τα μαθήματα διακρίνονται σε Γενικής Υποδομής, Ειδικού Υπόβαθρου και Ειδικότητας, ως εξής :

α. Μαθήματα Γενικής Υποδομής (ΜΓΥ), είναι τα μαθήματα υποδομής και τα βασικά μαθήματα της Νοσηλευτικής, τα οποία είναι υποχρεωτικά για τους φοιτητές του Τμήματος.

β. Μαθήματα Ειδικού Υπόβαθρου (ΜΕΥ), είναι μαθήματα εξαμήνων που πλαισιώνουν τις βασικές γνώσεις σε κάθε εξάμηνο.

γ. Μαθήματα Ειδικότητας (ΜΕ), είναι μαθήματα που εστιάζονται στις ξεχωριστές νοσηλευτικές ειδικότητες.

Οι κατηγορίες των μαθημάτων είναι τα **Υποχρεωτικά** και τα **Επιλογής Υποχρεωτικά**. Στα Επιλογής Υποχρεωτικά, ο φοιτητής καλείται να επιλέξει ένα μάθημα Ειδικού Υπόβαθρου ή Ειδικότητας, που θα παρακολουθήσει κατά το εξάμηνο, ανάμεσα σε δύο ή τρεις επιλογές, ανάλογα με το εξάμηνο σπουδών.

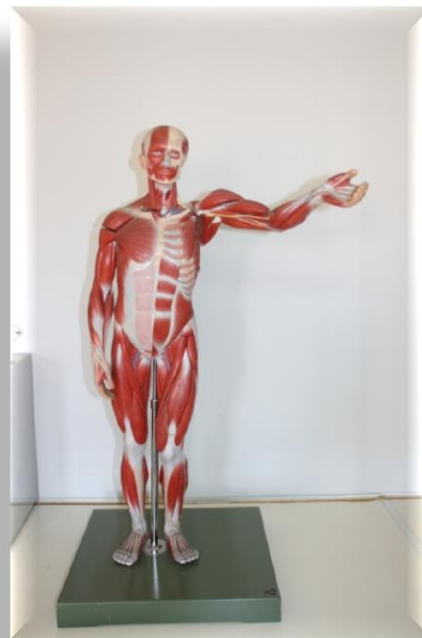
Κάθε μάθημα του προγράμματος σπουδών του Τμήματος χαρακτηρίζεται από έναν αριθμό μονάδων. Οι μονάδες κατανέμονται με βάση το ECTS (European Credits Transfer System ή Ευρωπαϊκό Σύστημα Μεταφοράς Ακαδημαϊκών Μονάδων). Ο φόρτος εργασίας κάθε εξαμήνου υπολογίζεται σε 750-900 ώρες (1800 κατά έτος) οι οποίες ισοδυναμούν με 30 Πιστωτικές Μονάδες.

Β. ΠΡΟΓΡΑΜΜΑ ΣΠΟΥΔΩΝ

Το πρόγραμμα σπουδών καταρτίζεται με βάση τις νέες τεχνολογικές και επιστημονικές εξελίξεις, τόσο στις επιστήμες υγείας όσο και στις επιστήμες συμπεριφοράς αλλά και τις κοινωνικοοικονομικές αλλαγές που παρουσιάζονται και στην πατρίδα μας και έχουν άμεση επίπτωση στη Νοσηλευτική. Τέτοιες σημαντικές αλλαγές αποτελούν: Η αθρόα μεταναστευτική κίνηση διάφορων λαών, η ένταξη στην Ε.Ε. και η Ενιαία Οικονομική πολιτική στην οποία συμπεριλαμβάνεται και η Ελλάδα.

Τα διδασκόμενα μαθήματα είναι συνολικά 60 εκ των οποίων ο φοιτητής υποχρεούται να παρακολουθήσει τα 48 (41 Υποχρεωτικά Μαθήματα + 7 από τα 19 προσφερόμενα Επιλογής Υποχρεωτικά Μαθήματα).

Η εργαστηριακή άσκηση πραγματοποιείται στα εργαστήρια του Τμήματος Νοσηλευτικής του ΠΑΔΑ, στα Νοσοκομεία της Αθήνας, στα Κέντρα Υγείας καθώς και σε πολλά άλλα Ιδρύματα παροχής υπηρεσιών Υγείας-Πρόνοιας της περιοχής Αθηνών όπως ΚΑΠΗ, Γηροκομεία, Σχολεία και διάφοροι χώροι εργασίας, όπως εργοστάσια κ.λπ.



Το αναλυτικό πρόγραμμα σπουδών του τμήματος Νοσηλευτικής, μπορείτε να το βρείτε [εδώ](#).

Β.1. ΜΑΘΗΜΑΤΑ ΑΝΑ ΕΞΑΜΗΝΟ

Για τα αναλυτικά περιγράμματα των μαθημάτων, πατήστε στον τίτλο ώστε να ανοίξει ο σύνδεσμος στην αντίστοιχη ιστοσελίδα.

Α' ΕΞΑΜΗΝΟ

Κωδικός Μαθήματος	Τίτλος Μαθήματος	Κατηγορία	Ώρες	Μονάδες ECTS	Καθηγητές Μαθήματος
Υποχρεωτικά					
ΝΟΣ0101	Εισαγωγή στη Νοσηλευτική Επιστήμη – Θεωρίες της Νοσηλευτικής	ΜΕΥ	Θεωρία 4 - Εργαστήριο 5	11	Κελέση – Σταυροπούλου Μάρθα
ΝΟΣ0102	Ανατομική	ΜΓΥ	Θεωρία 4 - Εργαστήριο 2	8	
ΝΟΣ0103	Μικροβιολογία – Ανοσολογία	ΜΓΥ	Θεωρία 3	3	
ΝΟΣ0104	Πληροφορική της Υγείας	ΜΓΥ	Θεωρία 2 - Εργαστήριο 2	5	
ΝΟΣ0105	Ψυχολογία στο χώρο της Υγείας	ΜΓΥ	Θεωρία 3	3	

Β' ΕΞΑΜΗΝΟ

Κωδικός Μαθήματος	Τίτλος Μαθήματος	Κατηγορία	Ώρες	Μονάδες ECTS	Καθηγητές Μαθήματος
Υποχρεωτικά					
ΝΟΣ0201	Βασική Νοσηλευτική I	ΜΕΥ	Θεωρία 4 - Εργαστ. 5	10	Κελέση – Σταυροπούλου Μάρθα
ΝΟΣ0202	Φυσιολογία	ΜΓΥ	Θεωρία 3 - Εργαστ. 2	6	
ΝΟΣ0203	Φαρμακολογία	ΜΓΥ	Θεωρία 3 - Εργαστ. 1	4	
ΝΟΣ0204	Βιοστατιστική	ΜΓΥ	Θεωρία 3	3	
ΝΟΣ0205	Αγγλική Ορολογία	ΜΕΥ	Θεωρία 3	3	
ΝΟΣ0206	Κοινωνιολογία της Υγείας και της Ασθένειας	ΜΓΥ	Θεωρία 2	2	Παρισσόπουλος Στυλιανός
Κατ' επιλογή υποχρεωτικά					
ΝΟΣ0207.1	Δεξιότητες Επικοινωνίας – Διαπροσωπικές Σχέσεις στη Νοσηλευτική	ΜΕΥ	Θεωρία 2	2	Καμπά Ευριδίκη
ΝΟΣ0207.2	Διαπολιτισμική Νοσηλευτική	ΜΕΥ	Θεωρία 2	2	Φασόη Γεωργία
ΝΟΣ0207.3	Παθοφυσιολογία	ΜΕΥ	Θεωρία 2	2	Βασιλόπουλος Γ., Καπάδοχος Θ.

Γ' ΕΞΑΜΗΝΟ

Κωδικός Μαθήματος	Τίτλος Μαθήματος	Κατηγορία	Ώρες	Μονάδες ECTS	Καθηγητές Μαθήματος
Υποχρεωτικά					
ΝΟΣ0301	Βασική Νοσηλευτική ΙΙ	ΜΕΥ	Θεωρία 3 - Εργαστ. 4	8	Κελέση – Σταυροπούλου Μάρθα
ΝΟΣ0302	Κοινωνική Νοσηλευτική Ι	ΜΕ	Θεωρία 3 - Εργαστ. 4	8	Φασόη Γεωργία
ΝΟΣ0303	Επιδημιολογία	ΜΓΥ	Θεωρία 3	4	
ΝΟΣ0304	Προαγωγή Υγείας & Προληπτική Νοσηλευτική	ΜΕΥ	Θεωρία 3	4	Φασόη Γεωργία
ΝΟΣ0305	Διατροφική Φροντίδα Υγείας	ΜΕΥ	Θεωρία 2	2	Μάργαρη Νικολέττα
ΝΟΣ0306	Βιοηθική – Νομοθεσία Νοσηλευτικού Επαγγέλματος	ΜΓΥ	Θεωρία 2	2	Βλάχου Ευγενία
Κατ' επιλογή υποχρεωτικά					
ΝΟΣ0307.1	Σχολική Νοσηλευτική	ΜΕ	Θεωρία 2	2	Καυγά – Παλτόγλου Άννα
ΝΟΣ0307.2	Νοσηλευτική Υγιεινής & Ασφάλειας της Εργασίας	ΜΕ	Θεωρία 2	2	Αδαμακίδου Θ., Μαντζώρου Μ.
ΝΟΣ0307.3	Νοσηλευτική της Οικογένειας	ΜΕ	Θεωρία 2	2	Πλακάς Σωτήριος

Δ' ΕΞΑΜΗΝΟ

Κωδικός Μαθήματος	Τίτλος Μαθήματος	Κατηγορία	Ώρες	Μονάδες ECTS	Καθηγητές Μαθήματος
Υποχρεωτικά					
ΝΟΣ0401	Παθολογική Νοσηλευτική Ι	ΜΕ	Θεωρία 4 - Εργαστ. 6	11	Πολυκανδριώτη Μαρία
ΝΟΣ0402	Χειρουργική Νοσηλευτική Ι	ΜΕ	Θεωρία 4 - Εργαστ. 6	10	Βασιλόπουλος Γ.
ΝΟΣ0403	Διαγνωστική Νοσηλευτική	ΜΕ	Θεωρία 2 - Εργαστ. 1	3	Γκοβίνα Ουρανία
ΝΟΣ0404	Χειρουργική	ΜΕΥ	Θεωρία 2	2	
ΝΟΣ0405	Παθολογία	ΜΕΥ	Θεωρία 2	2	
Κατ' επιλογή υποχρεωτικά					
ΝΟΣ0406.1	Φροντίδα δέρματος, χρονίων ελκών και στομιών	ΜΕ	Θεωρία 2	2	Βασιλόπουλος Γ., Καλεμικεράκης Ι.
ΝΟΣ0406.2	Νοσηλευτική Αναπνευστικών Νοσημάτων	ΜΕ	Θεωρία 2	2	Παπαγεωργίου Δημήτριος

Ε' ΕΞΑΜΗΝΟ

Κωδικός Μαθήματος	Τίτλος Μαθήματος	Κατηγορία	Ώρες	Μονάδες ECTS	Καθηγητές Μαθήματος
Υποχρεωτικά					
ΝΟΣ0501	Παθολογική Νοσηλευτική II	ΜΕ	Θεωρία 3 - Εργαστ. 6	10	Πολυκανδριώτη Μαρία
ΝΟΣ0502	Χειρουργική Νοσηλευτική II	ΜΕ	Θεωρία 3 - Εργαστ. 6	10	Καλογιάννη Αντωνία
ΝΟΣ0503	Μέθοδοι Διδασκαλίας στη Νοσηλευτική	ΜΕ	Θεωρία 2	2	Δούσης Ε., Ζαρταλούδη Α., Κουτελέκος Ι.
ΝΟΣ0504	Μεθοδολογία της Έρευνας στη Νοσηλευτική	ΜΕΥ	Θεωρία 3	4	Ευαγγέλου Ελένη
ΝΟΣ0505	Ψυχιατρική	ΜΕΥ	Θεωρία 2	2	
Κατ' επιλογή υποχρεωτικά					
ΝΟΣ0506.1	Περιεχειρητική Νοσηλευτική	ΜΕ	Θεωρία 2	2	Τσίου Χρυσούλα
ΝΟΣ0506.2	Νεφρολογική Νοσηλευτική	ΜΕ	Θεωρία 2	2	Γερογιάννη Γεωργία
ΝΟΣ0506.3	Καρδιολογική και Καρδιοχειρουργική Νοσηλευτική	ΜΕΥ	Θεωρία 2	2	Καλογιάννη Αντωνία, Καπάδοχος Θ.

ΣΤ' ΕΞΑΜΗΝΟ

Κωδικός Μαθήματος	Τίτλος Μαθήματος	Κατηγορία	Ώρες	Μονάδες ECTS	Καθηγητές Μαθήματος
Υποχρεωτικά					
ΝΟΣ0601	Νοσηλευτική Ψυχικής Υγείας	ΜΕ	Θεωρία 3 - Εργαστ. 6	9	Μισουρίδου Ευδοκία, Νταφογιάννη Χρυσούλα
ΝΟΣ0602	Επείγουσα Νοσηλευτική	ΜΕ	Θεωρία 2 - Εργαστ. 3	5	Τσίου Χρυσούλα
ΝΟΣ0603	Νοσηλευτική Διοίκηση	ΜΓΥ	Θεωρία 2	2	Δούσης Ευάγγελος, Νταφογιάννη Χρυσούλα
ΝΟΣ0604	Νοσηλευτική Λοιμώξεων	ΜΕΥ	Θεωρία 2	2	Δοκουτσίδου Ελένη, Μάργαρα Νικολέττα
ΝΟΣ0605	Παιδιατρική	ΜΕΥ	Θεωρία 2	2	
ΝΟΣ0606	Κλινική Νοσηλευτική I (Πρακτική Άσκηση)	ΜΕ	Εργαστήριο 9	8	Τουλιά Γεωργία
Κατ' επιλογή υποχρεωτικά					
ΝΟΣ0607.1	Νευρολογική Νοσηλευτική	ΜΕ	Θεωρία 2	2	Τσίου Χρυσούλα
ΝΟΣ0607.2	Διασυνδεδετική Νοσηλευτική Ψυχικής Υγείας	ΜΕ	Θεωρία 2	2	Δούσης Ε., Ζαρταλούδη Α., Κουτελέκος Ι.
ΝΟΣ0607.3	Οικονομικά της Υγείας	ΜΕ	Θεωρία 2	2	Κελέση – Σταυροπούλου Μάρθα

Ζ' ΕΞΑΜΗΝΟ

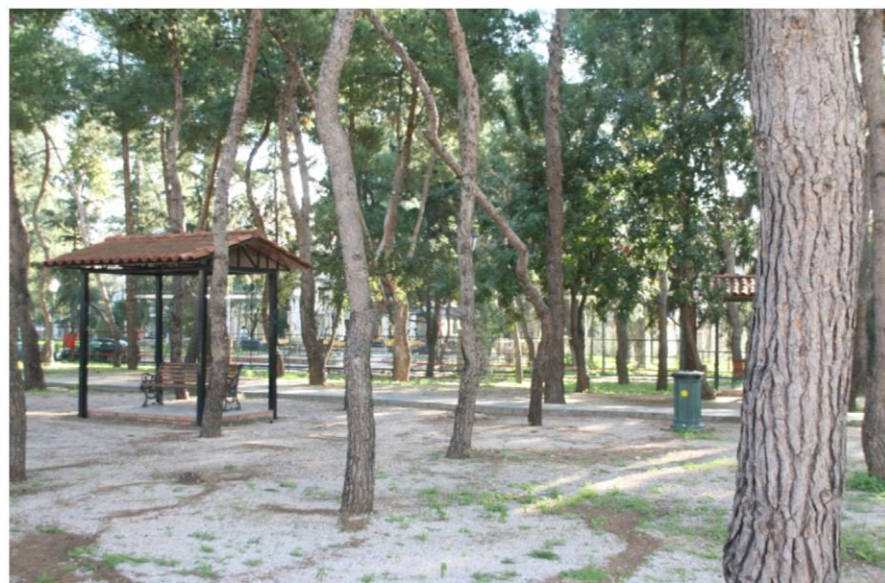
Κωδικός Μαθήματος	Τίτλος Μαθήματος	Κατηγορία	Ώρες	Μονάδες ECTS	Καθηγητές Μαθήματος
Υποχρεωτικά					
ΝΟΣ0701	Παιδιατρική Νοσηλευτική	ΜΕ	Θεωρία 3 - Εργαστ. 9	13	Ευαγγέλου Ελένη
ΝΟΣ0702	Νοσηλευτική Μητρότητας – Γυναικολογική Νοσηλευτική	ΜΕ	Θεωρία 2 - Εργαστ. 2	4	Βλάχου Ευγενία
ΝΟΣ0703	Ογκολογική – Ανακουφιστική Νοσηλευτική	ΜΕ	Θεωρία 2 - Εργαστ. 1	3	Γκοβίνα Ουρανία
ΝΟΣ0704	Συγγραφή Επιστημονικής Μελέτης	ΜΓΥ	Θεωρία 2 - Εργαστ. 2	4	Κελέση – Σταυροπούλου Μάρθα
ΝΟΣ0705	Εντατική Νοσηλευτική	ΜΕ	Θεωρία 2 - Εργαστ. 2	4	Παπαγεωργίου Δημήτριος
Κατ' επιλογή υποχρεωτικά					
ΝΟΣ0706.1	Γαστρεντερολογική - Ενδοσκοπική Νοσηλευτική	ΜΕ	Θεωρία 2	2	Δοκουτσιδου Ελένη
ΝΟΣ0706.2	Νοσηλευτική Αποκατάσταση	ΜΕ	Θεωρία 2	2	Καλεμικεράκης Ιωάννης

Η' ΕΞΑΜΗΝΟ

Κωδικός Μαθήματος	Τίτλος Μαθήματος	Κατηγορία	Ώρες	Μονάδες ECTS	Καθηγητές Μαθήματος
Υποχρεωτικά					
ΝΟΣ0801	Κοινωνική Νοσηλευτική II	ΜΕ	Θεωρία 3 - Εργαστ. 7	8	Φασόη Γεωργία
ΝΟΣ0802	Γεροντολογική Νοσηλευτική	ΜΕ	Θεωρία 2 - Εργαστ. 3	4	Μαντζώρου Μαριάννα
ΝΟΣ0803	Κλινική Νοσηλευτική II (Πρακτική Άσκηση)	ΜΕ	Εργαστήριο 21	16	Τουλιά Γεωργία
Κατ' επιλογή υποχρεωτικά					
ΝΟΣ0804.1	Νοσηλευτική Δημόσιας Υγείας	ΜΕ	Θεωρία 2	2	Καυγά – Παλτόγλου Άννα
ΝΟΣ0804.2	Κατ' οίκον Νοσηλευτική Φροντίδα	ΜΕ	Θεωρία 2	2	Αδαμακίδου Θεοδούλα
ΝΟΣ0804.3	Νοσηλευτική Εξαρτημένων Ατόμων	ΜΕ	Θεωρία 2	2	Μισουρίδου Ευδοκία

Β.2. ΚΑΤΗΓΟΡΙΕΣ ΜΑΘΗΜΑΤΩΝ

ΜΑΘΗΜΑΤΑ ΓΕΝΙΚΗΣ ΥΠΟΔΟΜΗΣ	ΜΑΘΗΜΑΤΑ ΕΙΔΙΚΟΥ ΥΠΟΒΑΘΡΟΥ	ΜΑΘΗΜΑΤΑ ΕΙΔΙΚΟΤΗΤΑΣ
<ol style="list-style-type: none"> 1. ΑΝΑΤΟΜΙΚΗ 2. ΜΙΚΡΟΒΙΟΛΟΓΙΑ-ΑΝΟΣΟΛΟΓΙΑ 3. ΠΛΗΡΟΦΟΡΙΚΗ ΤΗΣ ΥΓΕΙΑΣ 4. ΨΥΧΟΛΟΓΙΑ ΣΤΟ ΧΩΡΟ ΤΗΣ ΥΓΕΙΑΣ 5. ΦΥΣΙΟΛΟΓΙΑ 6. ΦΑΡΜΑΚΟΛΟΓΙΑ 7. ΒΙΟΣΤΑΤΙΣΤΙΚΗ 8. ΚΟΙΝΩΝΙΟΛΟΓΙΑ ΤΗΣ ΥΓΕΙΑΣ ΚΑΙ ΤΗΣ ΑΣΘΕΝΕΙΑΣ 9. ΒΙΟΗΘΙΚΗ-ΝΟΜΟΘΕΣΙΑ ΝΟΣΗΛΕΥΤΙΚΟΥ ΕΠΑΓΓΕΛΜΑΤΟΣ 10. ΕΠΙΔΗΜΙΟΛΟΓΙΑ 11. ΜΕΘΟΔΟΙ ΔΙΔΑΣΚΑΛΙΑΣ ΣΤΗ ΝΟΣΗΛΕΥΤΙΚΗ 12. ΝΟΣΗΛΕΥΤΙΚΗ ΔΙΟΙΚΗΣΗ 13. ΣΥΓΓΡΑΦΗ ΕΠΙΣΤΗΜΟΝΙΚΗΣ ΜΕΛΕΤΗΣ 	<ol style="list-style-type: none"> 1. ΕΙΣΑΓΩΓΗ ΣΤΗ ΝΟΣΗΛΕΥΤΙΚΗ ΕΠΙΣΤΗΜΗ-ΘΕΩΡΙΕΣ ΤΗΣ ΝΟΣΗΛΕΥΤΙΚΗΣ 2. ΒΑΣΙΚΗ ΝΟΣΗΛΕΥΤΙΚΗ Ι 3. ΑΓΓΛΙΚΗ ΟΡΟΛΟΓΙΑ 4. ΔΕΞΙΟΤΗΤΕΣ ΕΠΙΚΟΙΝΩΝΙΑΣ-ΔΙΑΠΡΟΣΩΠΙΚΕΣ ΣΧΕΣΕΙΣ ΣΤΗ ΝΟΣΗΛΕΥΤΙΚΗ 5. ΔΙΑΠΟΛΙΤΙΣΜΙΚΗ ΝΟΣΗΛΕΥΤΙΚΗ 6. ΠΑΘΟΦΥΣΙΟΛΟΓΙΑ 7. ΒΑΣΙΚΗ ΝΟΣΗΛΕΥΤΙΚΗ ΙΙ 8. ΠΡΟΑΓΩΓΗ ΥΓΕΙΑΣ ΚΑΙ ΠΡΟΛΗΠΤΙΚΗ ΝΟΣΗΛΕΥΤΙΚΗ 9. ΔΙΑΤΡΟΦΙΚΗ ΦΡΟΝΤΙΔΑ ΥΓΕΙΑΣ 10. ΧΕΙΡΟΥΡΓΙΚΗ 11. ΠΑΘΟΛΟΓΙΑ 12. ΜΕΘΟΔΟΛΟΓΙΑ ΕΡΕΥΝΑΣ ΣΤΗ ΝΟΣΗΛΕΥΤΙΚΗ 13. ΨΥΧΙΑΤΡΙΚΗ 14. ΝΟΣΗΛΕΥΤΙΚΗ ΛΟΙΜΩΞΕΩΝ 15. ΠΑΙΔΙΑΤΡΙΚΗ 	<ol style="list-style-type: none"> 1. ΚΟΙΝΟΤΙΚΗ ΝΟΣΗΛΕΥΤΙΚΗ Ι 2. ΣΧΟΛΙΚΗ ΝΟΣΗΛΕΥΤΙΚΗ 3. ΝΟΣΗΛΕΥΤΙΚΗ ΥΓΙΕΙΝΗΣ ΚΑΙ ΑΣΦΑΛΕΙΑΣ ΤΗΣ ΕΡΓΑΣΙΑΣ 4. ΝΟΣΗΛΕΥΤΙΚΗ ΤΗΣ ΟΙΚΟΓΕΝΕΙΑΣ 5. ΠΑΘΟΛΟΓΙΚΗ ΝΟΣΗΛΕΥΤΙΚΗ Ι 6. ΧΕΙΡΟΥΡΓΙΚΗ ΝΟΣΗΛΕΥΤΙΚΗ Ι 7. ΔΙΑΓΝΩΣΤΙΚΗ ΝΟΣΗΛΕΥΤΙΚΗ 8. ΦΡΟΝΤΙΔΑ ΔΕΡΜΑΤΟΣ ΧΡΟΝΙΩΝ ΕΛΚΩΝ ΚΑΙ ΣΤΟΜΙΩΝ 9. ΝΟΣΗΛΕΥΤΙΚΗ ΑΝΑΠΝΕΥΣΤΙΚΩΝ ΝΟΣΗΜΑΤΩΝ 10. ΠΑΘΟΛΟΓΙΚΗ ΝΟΣΗΛΕΥΤΙΚΗ ΙΙ 11. ΧΕΙΡΟΥΡΓΙΚΗ ΝΟΣΗΛΕΥΤΙΚΗ ΙΙ 12. ΠΕΡΙΕΓΧΕΙΡΗΤΙΚΗ ΝΟΣΗΛΕΥΤΙΚΗ 13. ΝΕΦΡΟΛΟΓΙΚΗ ΝΟΣΗΛΕΥΤΙΚΗ 14. ΚΑΡΔΙΟΛΟΓΙΚΗ ΚΑΙ ΚΑΡΔΙΟΧΕΙΡΟΥΡΓΙΚΗ ΝΟΣΗΛΕΥΤΙΚΗ 15. ΝΟΣΗΛΕΥΤΙΚΗ ΨΥΧΙΚΗΣ ΥΓΕΙΑΣ 16. ΕΠΕΙΓΟΥΣΑ ΝΟΣΗΛΕΥΤΙΚΗ 17. ΚΛΙΝΙΚΗ ΝΟΣΗΛΕΥΤΙΚΗ Ι (ΠΡΑΚΤΙΚΗ ΑΣΚΗΣΗ) 18. ΝΕΥΡΟΛΟΓΙΚΗ ΝΟΣΗΛΕΥΤΙΚΗ 19. ΔΙΑΣΥΝΔΕΤΙΚΗ ΝΟΣΗΛΕΥΤΙΚΗ ΨΥΧΙΚΗΣ ΥΓΕΙΑΣ 20. ΟΙΚΟΝΟΜΙΚΑ ΤΗΣ ΥΓΕΙΑΣ 21. ΠΑΙΔΙΑΤΡΙΚΗ ΝΟΣΗΛΕΥΤΙΚΗ 22. ΝΟΣΗΛΕΥΤΙΚΗ ΜΗΤΡΟΤΗΤΑΣ ΚΑΙ ΓΥΝΑΙΚΟΛΟΓΙΚΗ ΝΟΣΗΛΕΥΤΙΚΗ 23. ΟΓΚΟΛΟΓΙΚΗ-ΑΝΑΚΟΥΦΙΣΤΙΚΗ ΝΟΣΗΛΕΥΤΙΚΗ 24. ΕΝΤΑΤΙΚΗ ΝΟΣΗΛΕΥΤΙΚΗ 25. ΓΑΣΤΡΕΝΤΕΡΟΛΟΓΙΚΗ-ΕΝΔΟΣΚΟΠΙΚΗ ΝΟΣΗΛΕΥΤΙΚΗ 26. ΝΟΣΗΛΕΥΤΙΚΗ ΑΠΟΚΑΤΑΣΤΑΣΗ 27. ΚΟΙΝΟΤΙΚΗ ΝΟΣΗΛΕΥΤΙΚΗ ΙΙ 28. ΓΕΡΟΝΤΟΛΟΓΙΚΗ ΝΟΣΗΛΕΥΤΙΚΗ 29. ΚΛΙΝΙΚΗ ΝΟΣΗΛΕΥΤΙΚΗ ΙΙ (ΠΡΑΚΤΙΚΗ ΑΣΚΗΣΗ) 30. ΝΟΣΗΛΕΥΤΙΚΗ ΔΗΜΟΣΙΑΣ ΥΓΕΙΑΣ 31. ΚΑΤ' ΟΙΚΟΝ ΝΟΣΗΛΕΥΤΙΚΗ ΦΡΟΝΤΙΔΑ 32. ΝΟΣΗΛΕΥΤΙΚΗ ΕΞΑΡΤΗΜΕΝΩΝ ΑΤΟΜΩΝ



Παρακολούθηση μαθημάτων

Τα μαθήματα που περιέχονται στο πρόγραμμα σπουδών του Τμήματος έχουν τις παρακάτω μορφές:

- α. Εργαστηριακά μαθήματα (Ε)
- β. Θεωρητικά μαθήματα (Θ)
- γ. Μικτά μαθήματα (Μ.Μ.)

Μικτά μαθήματα ονομάζονται τα μαθήματα εκείνα, που περιέχουν τόσο θεωρητικό όσο και εργαστηριακό μέρος. Κάθε φοιτητής μπορεί να παρακολουθήσει είτε ολόκληρο Μικτό Μάθημα είτε ένα μόνο μέρος (μόνο το Εργαστήριο, μόνο τη Θεωρία ή και τα δύο). Επιτυχής παρακολούθηση για ένα Μικτό μάθημα σημαίνει όμως, ότι ο φοιτητής έχει παρακολουθήσει επιτυχώς τόσο το θεωρητικό, όσο και το εργαστηριακό μέρος.

Β.3. ΕΡΓΑΣΤΗΡΙΑΚΑ ΜΑΘΗΜΑΤΑ

Με βάση τις δηλώσεις μαθημάτων των φοιτητών, για κάθε Εργαστηριακό Μάθημα, οι φοιτητές κατανέμονται σε ομάδες, ώστε να είναι δυνατή τόσο η παρακολούθηση του εργαστηριακού μαθήματος όσο και η άσκηση των φοιτητών, που ακολουθεί μετά την παράδοση του Εργαστηρίου.

Τα εργαστηριακά μαθήματα της Νοσηλευτικής πραγματοποιούνται σε χώρους κατάλληλα διαμορφωμένους και εξοπλισμένους με το απαραίτητο υλικό ώστε να δίνεται η εικόνα του φυσικού χώρου της κλινικής άσκησης των φοιτητών των τμημάτων Νοσηλευτικής.

Στόχος κάθε εργαστηριακού μαθήματος είναι η απόκτηση, τόσο θεωρητικών όσο και πρακτικών γνώσεων και η εκμάθηση δεξιοτήτων εφ' όσον ακολουθεί πάντα μετά την παράδοση του Εργ. Μαθήματος, η πρακτική άσκηση των φοιτητών με πλούσιο εποπτικό υλικό. Ο απώτερος στόχος των εργαστηριακών μαθημάτων της Νοσηλευτικής είναι να προετοιμάσει και να καταστήσει τους φοιτητές ικανούς να παρέχουν νοσηλευτική φροντίδα υψηλής ποιότητας στους αποδέκτες των



Υπηρεσιών Υγείας.

Ένα Εργαστηριακό μάθημα υπολογίζεται ότι διδάχθηκε, εφ' όσον έχουν πραγματοποιηθεί τουλάχιστον 13 εβδομαδιαία μαθήματα.

Η παρακολούθηση των εργαστηριακών μαθημάτων είναι υποχρεωτική κατά 80% των προβλεπομένων μαθημάτων του εξαμήνου και αποτελεί κριτήριο επιτυχίας για κάθε φοιτητή. Εάν δηλαδή ένας φοιτητής απουσιάσει από το εργαστήριο, είτε για λόγους ασθένειας, είτε για προσωπικούς και υπερβεί το ποσοστό των απουσιών στο 20% του συνόλου των εργαστηριακών μαθημάτων, τότε η παρακολούθησή του κρίνεται ανεπιτυχής.

B.4. ΘΕΩΡΗΤΙΚΑ ΜΑΘΗΜΑΤΑ

Ένα Θεωρητικό μάθημα υπολογίζεται ότι διδάχθηκε, εφ' όσον έχουν πραγματοποιηθεί τουλάχιστον 13 εβδομαδιαία μαθήματα. Τα θεωρητικά μαθήματα διεξάγονται σε αίθουσες του κεντρικού κτιρίου, στην Πανεπιστημιούπολη 1.

B.5. ΑΞΙΟΛΟΓΗΣΗ ΦΟΙΤΗΤΩΝ

Οι φοιτητές αξιολογούνται στα θεωρητικά μαθήματα μέσω της τελικής εξέτασης. Οι εξετάσεις λαμβάνουν χώρα τις τρεις τελευταίες εβδομάδες εκάστου εξαμήνου, ενώ η Β' εξεταστική περίοδος αρχίζει το πρώτο 15νθήμερο του Σεπτεμβρίου. Αν ο φοιτητής αποτύχει, έχει την ευκαιρία να επανεξεταστεί στο μάθημα, σε μία δεύτερη εξεταστική περίοδο. Αν αποτύχει και πάλι, είναι υποχρεωμένος να δηλώσει εκ νέου το μάθημα. Αν το μάθημα είναι Μεικτό, ο τελικός βαθμός είναι ο μέσος όρος του Εργαστηριακού και του Θεωρητικού μέρους.

Η βαθμολογία των μαθημάτων εκφράζεται με την κλίμακα μηδέν-δέκα (0-10) με βάση επιτυχίας το πέντε (5).

Για το Εργαστηριακό μέρος μικτών μαθημάτων, η αξιολόγηση των φοιτητών είτε είναι συνεχής, είτε λαμβάνει χώρα σε συγκεκριμένες μέρες και ώρες του εξαμήνου κατά τις οποίες οι φοιτητές καλούνται και εξετάζονται από τον καθηγητή.

Η Κλινική Νοσηλευτική I και II, αποτελεί την πρακτική άσκηση στο Νοσηλευτικό επάγγελμα, σε επιλεγμένους κλινικούς χώρους

Φοιτητής που έχει βαθμολογηθεί με βαθμό μικρότερο του 5 θεωρείται ότι έχει αποτύχει.

Φοιτητές που έχουν παρακολουθήσει και έχουν εξεταστεί με επιτυχία σε όλα τα Θεωρητικά και Εργαστηριακά μαθήματα, ονομάζονται Πτυχιούχοι και τους απονέμεται «Πτυχίο Νοσηλευτικής».

Γ. ΟΡΓΑΝΩΣΗ ΚΑΙ ΔΙΟΙΚΗΣΗ ΤΟΥ ΤΜΗΜΑΤΟΣ

Τα Όργανα Διοίκησης του Τμήματος είναι:

Γ.1. Ο ΠΡΟΕΔΡΟΣ ΤΟΥ ΤΜΗΜΑΤΟΣ

Ο Πρόεδρος του Τμήματος είναι αιρετός και εκλέγεται κάθε 2 χρόνια σύμφωνα με τις προϋποθέσεις του Ν.4485/2017 (Τ.Α',114).

Γ2. Η ΣΥΝΕΛΕΥΣΗ ΤΟΥ ΤΟΜΕΑ

Το Τμήμα έχει 4 Τομείς Μαθημάτων. Οι Συνελεύσεις των Τομέων απαρτίζονται από το τακτικό Διδακτικό Ερευνητικό Προσωπικό (Δ.Ε.Π.) του τμήματος που διδάσκουν αντίστοιχα μαθήματα του γνωστικού αντικείμενου του Τομέα, μέλη Ε.Ε.Π., Ε.ΔΙ.Π. και Ε.Τ.Ε.Π. του Τομέα και τον εκάστοτε εκπρόσωπο των φοιτητών (Ν.4485/2017).

Α' Τομέας: [Βασική Νοσηλευτική](#)

Β' Τομέας: [Κοινωνική Νοσηλευτική και Νοσηλευτική Δημόσιας Υγείας](#)

Γ' Τομέας: [Παθολογική και Χειρουργική Νοσηλευτική](#)

Δ' Τομέας: [Παιδιατρική Νοσηλευτική και Νοσηλευτική Ψυχικής Υγείας](#)

Οι Διευθυντές των Τομέων είναι αιρετοί και εκλέγονται κάθε χρόνο, σύμφωνα με τις προϋποθέσεις του Ν.4485/2017 (Τ.Α',114).

Γ.3. Η ΣΥΝΕΛΕΥΣΗ ΤΟΥ ΤΜΗΜΑΤΟΣ

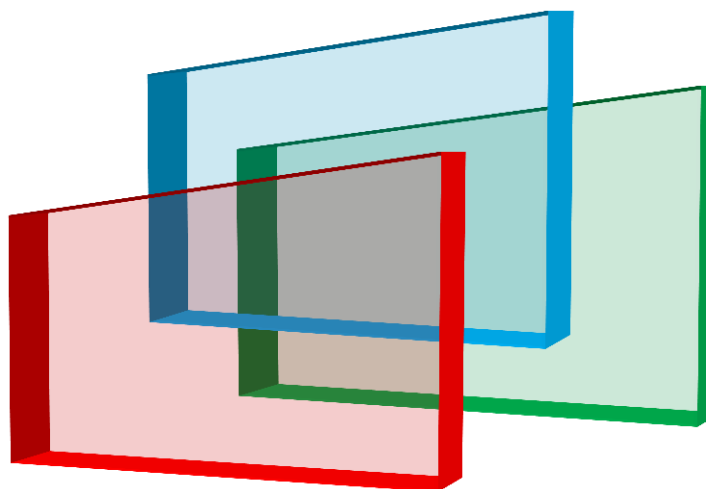
Απαρτίζεται από το τακτικό Διδακτικό Ερευνητικό Προσωπικό (Δ.Ε.Π.) του Τμήματος, μέλη Ε.Ε.Π., Ε.ΔΙ.Π. και Ε.Τ.Ε.Π. του Τμήματος, και τους εκπροσώπους των Φοιτητών(Ν.4485/2017).

Γ.4. Η ΓΡΑΜΜΑΤΕΙΑ ΤΟΥ ΤΜΗΜΑΤΟΣ

Η Γραμματεία του τμήματος στελεχώνεται από πέντε Διοικητικούς Υπαλλήλους, οι οποίοι είναι:

Λεωνίδα Καλλιόπη	Προϊσταμένη Γραμματείας
Καρδάση Ευλαμπία	Διοικητικό Προσωπικό
Κοτομάτας Χρήστος	Διοικητικό Προσωπικό
Λούρμπα Άννα	Διοικητικό Προσωπικό
Μακρή Παναγούλα	Διοικητικό Προσωπικό

Η Γραμματεία δέχεται τους φοιτητές
Δευτέρα, Τετάρτη και Παρασκευή, ώρες 11.00 - 13.00.
Τηλ: 2105385613 & -16



Γ.5. ΕΚΠΑΙΔΕΥΤΙΚΟ ΠΡΟΣΩΠΙΚΟ ΤΟΥ ΤΜΗΜΑΤΟΣ

1	Ευαγγέλου Ελένη	Καθηγήτρια
2	Κελέση Μάρθα	Καθηγήτρια
3	Τσίου Χρυσούλα	Καθηγήτρια
4	Βλάχου Ευγενία	Αναπληρώτρια Καθηγήτρια
5	Γκοβίνα Ουρανία	Αναπληρώτρια Καθηγήτρια
6	Παπαγεωργίου Δημήτριος	Αναπληρωτής Καθηγητής
7	Πολυκανδριώτη Μαρία	Αναπληρώτρια Καθηγήτρια
8	Φασόη Γεωργία	Αναπληρώτρια Καθηγήτρια
9	Αδαμακίδου Θεοδούλα	Επίκουρη Καθηγήτρια
10	Βασιλόπουλος Γεώργιος	Επίκουρος Καθηγητής
11	Δοκουτσίδου Ελένη	Επίκουρη Καθηγήτρια
12	Δούσης Ευάγγελος	Επίκουρος Καθηγητής
13	Ζαρταλούδη Αφροδίτη	Επίκουρη Καθηγήτρια
14	Καλεμκεράκης Ιωάννης	Επίκουρος Καθηγητής
15	Καλογιάννη Αντωνία	Επίκουρη Καθηγήτρια
16	Καμπά Ευρυδίκη	Επίκουρη Καθηγήτρια
17	Καπάδοχος Θεόδωρος	Επίκουρος Καθηγητής
18	Καυγά Άννα	Επίκουρη Καθηγήτρια
19	Κουτελέκος Ιωάννης	Επίκουρος Καθηγητής
20	Μάργαρη Νικολέττα	Επίκουρη Καθηγήτρια

21	Μαντζώρου Μαριάννα	Επίκουρη Καθηγήτρια
22	Μισουρίδου Ευδοκία	Επίκουρη Καθηγήτρια
23	Νταφογιάννη Χρυσούλα	Επίκουρη Καθηγήτρια
24	Πλακάς Σωτήριος	Επίκουρος Καθηγητής
25	Τουλιά Γεωργία	Επίκουρη Καθηγήτρια
26	Αλικάρη Βικτωρία	Λέκτορας Εφαρμογών
27	Αποστολάρα Παρασκευή	Λέκτορας
28	Γερογιάννη Γεωργία	Επίκουρη Καθηγήτρια
29	Δρακοπούλου Μαριάννα	Λέκτορας
30	Κορέλη Αλεξάνδρα	Λέκτορας Εφαρμογών
31	Μαντούδη Αλεξάνδρα	Λέκτορας Εφαρμογών
32	Μπίμπου Πολυξένη	Λέκτορας Εφαρμογών
33	Παρισσόπουλος Στυλιανός	Λέκτορας Εφαρμογών
34	Παυλάτου Νίκη	Λέκτορας Εφαρμογών
35	Στάμου Αγγελική	Λέκτορας Εφαρμογών
36	Σταυροπούλου Αρετή	Λέκτορας
37	Στεφανίδου Σπυριδούλα	Λέκτορας Εφαρμογών
38	Στεφάνου Ευαγγελία	Λέκτορας Εφαρμογών

Γ.6. ΕΙΔΙΚΟ ΠΡΟΣΩΠΙΚΟ ΤΟΥ ΤΜΗΜΑΤΟΣ

Ρυζιώτου Αικατερίνη

Ειδικό Τεχνικό Εργαστηριακό Προσωπικό (Ε.Τ.Ε.Π.)

Δ. ΕΓΚΑΤΑΣΤΑΣΕΙΣ ΚΑΙ ΥΛΙΚΟΤΕΧΝΙΚΗ ΥΠΟΔΟΜΗ

Στο κύριο συγκρότημα των εκπαιδευτικών χώρων του ΠΑΔΑ, στην Πανεπιστημιούπολη 1, ανήκει και η Σχολή Επιστημών Υγείας και Πρόνοιας (ΣΕΥΠ). Σε αυτό το κεντρικό κτίριο στεγάζεται το γραφείο του Κοσμήτορα της Σχολής (ΣΕΥΠ), το γραφείο του Προέδρου του Τμήματος της Νοσηλευτικής, η Γραμματεία του Τμήματος και γραφεία άλλων τμημάτων της Σχολής.

Σε χωριστό κτίριο-ονομαζόμενο Κ13, στην Πανεπιστημιούπολη 1, στεγάζονται τα εργαστήρια του τμήματος τα οποία είναι εξοπλισμένα με το απαραίτητο αναλώσιμο και μόνιμο υλικό για την εκπαίδευση των φοιτητών.

Τα θεωρητικά μαθήματα διεξάγονται σε διαφορετικές αίθουσες του κεντρικού κτιρίου στην Πανεπιστημιούπολη 1. Κάθε εξάμηνο αναρτάται στην ιστοσελίδα του τμήματος πρόγραμμα μαθημάτων με τις ημέρες, ώρες και αίθουσες παράδοσης.



Οι ανάγκες των φοιτητών σε επιπλέον βιβλιογραφία από τα βιβλία που χορηγεί το ΠΑΔΑ, καθώς και οι ανάγκες διαδικτύου-Internet, καλύπτονται από την κεντρική βιβλιοθήκη του ΠΑΔΑ η οποία είναι υπερσύγχρονη και άρτια εξοπλισμένη με ποικιλία βιβλίων, περιοδικών, αίθουσες αναγνωστηρίου και αίθουσες με ηλεκτρονικούς υπολογιστές.

Η κλινική άσκηση των φοιτητών γίνεται σε ιδρύματα Πρωτοβάθμιας, Δευτεροβάθμιας και Τριτοβάθμιας περίθαλψης, δηλαδή σε χώρους Κέντρων Υγείας, Νοσοκομείων, και άλλους χώρους περίθαλψης.

Ε. ΕΥΡΩΠΑΪΚΑ ΚΑΙ ΔΙΕΘΝΗ ΠΡΟΓΡΑΜΜΑΤΑ

Το τμήμα Νοσηλευτικής έχει πολύχρονη εμπειρία στο πρόγραμμα Erasmus+. Τα πρώην τμήματα Νοσηλευτικής Α' και Β' (ως Τεχνολογικό Εκπαιδευτικό Ίδρυμα Αθήνας) ήταν από τα πρώτα που συμμετείχαν στα Ευρωπαϊκά προγράμματα Erasmus-Socrates και στη συνέχεια στα προγράμματα Leonardo Da Vinci και Εντατικά Προγράμματα (IPPE, IPCEC). Το τμήμα Νοσηλευτικής του Πανεπιστημίου Δυτικής Αττικής εξακολουθεί να συμμετέχει ενεργά στο πρόγραμμα ανταλλαγής φοιτητών και μελών ΔΕΠ μέσα στα πλαίσια του Erasmus+, με μεγάλη επιτυχία και ειδικότερα στις δράσεις Erasmus/Studies (πραγματοποίηση περιόδου σπουδών σε Ίδρυμα του εξωτερικού) και Erasmus/Placement (πραγματοποίηση πρακτικής άσκησης σε φορείς του εξωτερικού). Ο αριθμός ανταλλαγής φοιτητών (εισερχόμενοι και εξερχόμενοι) έχει αυξηθεί σημαντικά τα τελευταία χρόνια, όπως και ο αριθμός των συνεργασιών του τμήματος με ιδρύματα του εξωτερικού. Επίσης, το τμήμα Νοσηλευτικής συμμετέχει σε προγράμματα του εξωτερικού (International Weeks), και η επιτροπή «Ευρωπαϊκών Προγραμμάτων» οργανώνει πρόγραμμα εργασιών και υποδέχεται κατά τη διάρκεια του ακαδημαϊκού έτους επισκέπτες καθηγητές από το εξωτερικό. Οι επισκέπτες καθηγητές παραδίδουν διαλέξεις στους φοιτητές του τμήματος Νοσηλευτικής σε προπτυχιακό και μεταπτυχιακό επίπεδο. Η επιτροπή «Ευρωπαϊκών Προγραμμάτων» εφαρμόζει καινοτόμες δράσεις προκειμένου να παρέχει υψηλού επιπέδου κλινική εκπαίδευση και πρόγραμμα σπουδών στους εισερχόμενους φοιτητές, όπως: εβδομάδα προσαρμογής με ξεναγήσεις και διαλέξεις κατά την άφιξη των φοιτητών Erasmus στο Πανεπιστήμιο (Erasmus Orientation Week), εξαιρετική και μακροχρόνια συνεργασία με επιλεγμένες Δομές Υγείας όπου οι φοιτητές Erasmus εκπαιδεύονται με το σύστημα του μέντορα νοσηλεύτη (mentor nurse), χρήση οδηγού κλινικής εκπαίδευσης (Erasmus Student Handbook), και συνεχή υποστήριξη των φοιτητών με μέλη ΔΕΠ της επιτροπής «Ευρωπαϊκών προγραμμάτων» και με φοιτητές του τμήματος Νοσηλευτικής που έχουν οριστεί ως «Buddy Students».

ΚΙΝΗΤΙΚΟΤΗΤΑ ΦΟΙΤΗΤΩΝ & ΜΕΛΩΝ ΔΕΠ ΚΑΤΑ ΤΑ ΕΤΗ 2013-2018

Ακαδημαϊκό Έτος	Εξερχόμενοι φοιτητές	Εξερχόμενα μέλη ΔΕΠ	Εισερχόμενοι φοιτητές	Εισερχόμενοι επισκέπτες (ΔΕΠ, διοικητικοί)	Σύνολο Ανταλλαγών ανά έτος
2013-2014	14	-	8	3	25
2014-2015	13	2	3	8	26
2015-2016	8	5	8	8	29
2016-2017	7	3	12	2	24
2017-2018	8	-	8	12	28
2013-2018	50 εξερχόμενοι φοιτητές	10 εξερχόμενα μέλη ΔΕΠ	39 εισερχόμενοι φοιτητές	33 εισερχόμενοι επισκέπτες	132

Ε1. ΕΥΡΩΠΑΪΚΕΣ ΣΥΝΕΡΓΑΣΙΕΣ

Αναμφισβήτητα το έργο αυτό, έχει επιτευχθεί με πολύ κόπο και αξιόλογες προσπάθειες τόσο από μέλη ΔΕΠ που έχουν διατελέσει προϊστάμενοι στα Τμήματα Νοσηλευτικής στο παρελθόν, όσο και από τα μέλη ΔΕΠ του τμήματος, και ειδικότερα από τους ακαδημαϊκούς υπευθύνους και τα μέλη των εκάστοτε επιτροπών Ευρωπαϊκών Προγραμμάτων. Με αυτή την προοπτική και μέσα στα πλαίσια των Ευρωπαϊκών Προγραμμάτων το τμήμα Νοσηλευτικής συνεχίζει την άριστη συνεργασία του με τα συνεργαζόμενα Πανεπιστημιακά Ιδρύματα του εξωτερικού.

ΕΥΡΩΠΑΪΚΕΣ ΣΥΝΕΡΓΑΣΙΕΣ ERASMUS+		
	ΧΩΡΑ	ΕΥΡΩΠΑΪΚΕΣ ΣΥΝΕΡΓΑΣΙΕΣ ERASMUS - ΠΑΝΕΠΙΣΤΗΜΙΑ
1.	ΒΕΛΓΙΟ	HAUTE ECOLE LIBRE MOSANE - B LIEGE37
2.	ΒΟΥΛΓΑΡΙΑ	MEDICAL UNIVERSITY PLOVDIV - BG PLOVDIV02
3.	ΓΑΛΛΙΑ	ERFPS Chu HOPITAUX DE ROUEN - F ROUEN40
4.	ΓΕΡΜΑΝΙΑ	FACHHOCHSCHULE FRANKFURT AM MAIN - D FRANKFU04
5.	ΕΣΘΟΝΙΑ	TALLINN HEALTH COLLEGE - EE TALLINN12
6.	ΙΡΛΑΝΔΙΑ	TRINITY COLLEGE DUBLIN - IRL DUBLIN01
7.	ΙΣΠΑΝΙΑ	UNIVERSITAT DE VALENCIA - E VALENCIO1
8.	ΚΥΠΡΟΣ	CYPRUS UNIVERSITY OF TECHNOLOGY [CUT-ΤΕΠΑΚ]
9.	ΚΥΠΡΟΣ	FREDERICK UNIVERSITY
10.	ΛΕΤΟΝΙΑ	RIGA MEDICAL COLLEGE OF THE UNIVERSITY OF LATVIA - LV RIGA46
11.	ΛΙΘΟΥΑΝΙΑ	KAUNO UNIVERSITY OF APPLIED SCIENCES - LT KAUNAS08
12.	ΟΛΛΑΝΔΙΑ	WINDESHEIM UNIVERSITY OF APPLIED SCIENCES - NL ZWOLLE05
13.	ΠΟΛΩΝΙΑ	JAGIELLONIAN UNIVERSITY MEDICAL COLLEGE KRAKOW -PL KRAKOW01
14.	ΤΟΥΡΚΙΑ	MARMARA UNIVERSITESI - TR ISTANBU05
15.	ΤΟΥΡΚΙΑ	BIRUNI UNIVERSITY - TR ISTANBU55
16.	ΤΣΕΧΙΑ	UNIVERSITY OF PARDUBICE - CZ PARDUB01
17.	ΤΣΕΧΙΑ	CHARLES UNIVERSITY IN PRAGUE - CZ PRAHA07
18.	ΦΙΝΛΑΝΔΙΑ	TAMPERE UNIVERSITY OF APPLIED SCIENCES - TAMPERE06
19.	ΦΙΝΛΑΝΔΙΑ	KARELIA AMMATTIKORKEAKOULOU OY - JOENSUU09
20.	ΦΙΝΛΑΝΔΙΑ	TURKU UNIVERSITY OF APPLIED SCIENCES LTD - SF TURKU05

Ε2. ΕΠΙΤΡΟΠΗ ΕΥΡΩΠΑΪΚΩΝ ΠΡΟΓΡΑΜΜΑΤΩΝ

Ακαδημαϊκός υπεύθυνος

Ευαγγέλου Ελένη, Καθηγήτρια, Ακαδημαϊκός Υπεύθυνος τμήματος, elevagel@uniwa.gr

Βλάχου Ευγενία, Αναπληρώτρια Καθηγήτρια, evlachou@uniwa.gr

Πλακάς Σωτήριος, Επίκουρος Καθηγητής, skplakas@uniwa.gr

Στέλιος Παρισσόπουλος, Λέκτορας Εφαρμογών, spariss@uniwa.gr



ΣΤ. ΧΡΗΣΙΜΕΣ ΠΛΗΡΟΦΟΡΙΕΣ

ΣΤ.1. ΥΠΟΤΡΟΦΙΕΣ

Το Ίδρυμα Κρατικών Υποτροφιών (Ι.Κ.Υ.) χορηγεί υποτροφίες σε φοιτητές που διακρίνονται στις εξετάσεις :

- α. Εισαγωγής στα Πανεπιστήμια ή
- β. Επίδοσης στα εξάμηνα Σπουδών του αντίστοιχου Ακαδημαϊκού έτους.

Το ύψος της υποτροφίας καθορίζεται κάθε έτος από το Διοικητικό Συμβούλιο του Ι.Κ.Υ.

Πληροφορίες για τις Προϋποθέσεις χορήγησης υποτροφίας δίδονται από το ΙΚΥ ή μέσω διαδικτύου.

Φοιτητής που, ενώ πέτυχε σε ορισμένο Τμήμα ή Σχολή εγγράφηκε απευθείας σε αντίστοιχο άλλο Πανεπιστήμιο, ή μετεγγράφηκε {με πρόβλεψη Νόμου}, διεκδικεί υποτροφία από άλλο Τμήμα ή τη Σχολή όπου τελικά εγγράφηκε ή μετεγγράφηκε, εφ' όσον η βαθμολογία του τον εντάσσει στον καθορισμένο αριθμό των θέσεων υποτροφιών.

ΣΤ.2. ΦΟΙΤΗΤΙΚΟΣ ΣΥΛΛΟΓΟΣ

Υπάρχει Φοιτητικός Σύλλογος, εκπρόσωποι του οποίου συμμετέχουν στη Γενική Συνέλευση της Σχολής, του Τμήματος και του Τομέα.

Ζ. ΣΤΑΔΙΟΔΡΟΜΙΑ-ΠΡΟΟΠΤΙΚΗ ΑΠΑΣΧΟΛΗΣΗΣ - ΕΠΑΓΓΕΛΜΑΤΙΚΑ ΔΙΚΑΙΩΜΑΤΑ

Ζ.1. ΕΠΑΓΓΕΛΜΑΤΙΚΑ ΔΙΚΑΙΩΜΑΤΑ (Βλέπε Προεδρικό Διάταγμα Υπ. Αριθμ. 351/8-6-1989)

- Οι Πτυχιούχοι του Τμήματος Νοσηλευτικής της Σχολής Επαγγελματών Υγείας και Πρόνοιας του Πανεπιστημίου Δυτικής Αττικής, που φέρουν τον Επαγγελματικό Τίτλο «Νοσηλεύτης»/«Νοσηλεύτρια», αποκτούν ειδικές επιστημονικές και τεχνικές γνώσεις σε όλο το φάσμα της γενικής Νοσηλευτικής φροντίδας, ως πολυδύναμοι Νοσηλευτές γενικών φροντίδων.
- Οι Νοσηλευτές έχουν δικαίωμα απασχόλησης είτε ως στελέχη Νοσηλευτικών μονάδων, στον Ιδιωτικό και Δημόσιο Τομέα, είτε ως αυτοαπασχολούμενοι σε όλο το φάσμα παροχής Νοσηλευτικών φροντίδων.

Ζ.2. ΝΟΣΗΛΕΥΤΙΚΕΣ ΠΡΑΞΕΙΣ ΠΟΥ ΓΙΝΟΝΤΑΙ ΜΕ ΑΠΟΦΑΣΗ ΚΑΙ ΕΥΘΥΝΗ ΤΩΝ ΝΟΣΗΛΕΥΤΩΝ

Αποφάσεις και ευθύνες εκτέλεσης προς κάλυψη των αναγκών του ανθρώπου ως βιο-ψυχοκοινωνική οντότητα, στους τομείς υγιεινής, του ίδιου και του περιβάλλοντός του, ασφάλειας, άνεσης και υποβοήθησης οργανικών λειτουργιών.

- 1) Παροχή ολοκληρωμένης και εξατομικευμένης φροντίδας σε κλινήρεις αρρώστους, όλων των ηλικιών, που πάσχουν από διάφορα νοσήματα.
- 2) Λήψη νοσηλευτικών μέτρων και επίβλεψη ανάπαυσης και ύπνου.
- 3) Λήψη μέτρων για πρόληψη και φροντίδα επιπλοκών από μακροχρόνια κατάκλιση.
- 4) Κάλυψη των αδυναμιών αυτοφροντίδας
- 5) Υποβοήθηση και φροντίδα λειτουργιών απέκκρισης εντέρου και ουροδόχου κύστης.
- 6) Λήψη νοσηλευτικών μέτρων για προαγωγή αναπνευστικής λειτουργίας
- 7) Στενή παρακολούθηση αρρώστων για έγκαιρη διαπίστωση δυσχερειών ή επιπλοκών από τη νόσο, τις διαγνωστικές εξετάσεις και τα θεραπευτικά σχήματα.
- 8) Λήψη μέτρων για πρόληψη ατυχημάτων στο χώρο Νοσηλευτικής φροντίδας
- 9) Απομόνωση και δήλωση αρρώστου με λοιμώδες νόσημα.
- 10) Προθανάτια υποστήριξη και φροντίδα του αρρώστου και μεταθανάτια φροντίδα του αρρώστου στο θάλαμο και υποστήριξη οικογένειας.
- 11) Σίτιση αρρώστου με όλους τους τρόπους.
- 12) Εφαρμογή φυσικών μέσων για πρόκληση υποθερμίας και επισπαστικών.
- 13) Πληροφόρηση του αρρώστου και των οικείων του, σε θέματα που αφορούν: Την λειτουργία του Νοσοκομείου, τη Νομοθεσία των υπηρεσιών υγείας, την εφαρμοσμένη θεραπευτική
- 14) Εκπαίδευση και παροχή βοήθειας στον άρρωστο με σκοπό την αυτοφροντίδα.
- 15) Εκπαίδευση και παροχή βοήθειας στους οικείους του αρρώστου, με σκοπό τη συνέχιση της φροντίδας στο σπίτι.
- 16) Φροντίδα και υποστήριξη αρρώστου και περιβάλλοντος όταν υπάρχει χρόνιο και ανίατο νόσημα.
- 17) Βοήθεια στην επικοινωνία μεταξύ αρρώστου, οικογένειας, ιατρού, προσωπικού του Νοσοκομείου άλλων κοινωνικών και κοινοτικών Ιδρυμάτων.
- 18) Διενέργεια γραπτής και προφορικής ενημερωτικής επικοινωνίας με τα μέλη της Υγειονομικής ομάδας και άλλους συναφείς Οργανισμούς.
- 19) Συνεργασία στον συντονισμό των ενεργειών για την πρόσληψη θεραπείας και αποκατάστασης.

Z.3. ΠΡΑΞΕΙΣ ΣΕ ΑΠΟΥΣΙΑ ΙΑΤΡΟΥ

- 1) Εφαρμογή Πρωτοκόλλου επείγουσών ενεργειών σε χώρους ή μονάδες όπου δεν είναι σπάνια προβλεπτά οξέα συμβάντα.
- 2) Εφαρμογή Πρώτων Βοηθειών.

Z.4. ΠΡΑΞΕΙΣ ΜΕΤΑ ΑΠΟ ΓΝΩΜΑΤΕΥΣΗ ΙΑΤΡΟΥ ΚΑΙ ΕΚΤΕΛΕΣΗ ΑΠΟ ΤΟΝ ΝΟΣΗΛΕΥΤΗ

Ο Νοσηλευτής έχει την ικανότητα, λόγω Σπουδών και Πρακτικής εμπειρίας, να εκτελεί και τις πιο περίπλοκες πράξεις κατά εφαρμογή του θεραπευτικού προγράμματος:

- α) Μετρήσεις διαφόρων παραμέτρων που εμπίπτουν στις αρμοδιότητες του Νοσηλευτή
- β) Χορήγηση φαρμάκων από όλες τις οδούς
- γ) Χορήγηση οξυγόνου με όλους του τρόπους
- δ) Πλήρης παρεντερική θρέψη
- ε) Θεραπευτικά λουτρά
- στ) Βρογχική παροχέτευση εκκρίσεων

Οι Νοσηλευτές έχουν το δικαίωμα να:

- 1) Συμμετέχουν σε περίπτωση θεομηνιών και εκτάκτων αναγκών στην προσπάθεια για την αντιμετώπιση υγειονομικών προβλημάτων.
- 2) Συμμετέχουν σε όλα τα επίπεδα λήψης αποφάσεων του συστήματος υγείας για τον καθορισμό της πολιτικής υγείας.
- 3) Καλύπτουν όλο το φάσμα της Διοικητικής ιεραρχίας, της σχετικής με τον τομέα της Ειδικότητάς τους, σύμφωνα με την κάθε φορά ισχύουσα Νομοθεσία.
- 4) Καθορίζουν τα κριτήρια της Νοσηλευτικής φροντίδας σε όλα τα πλαίσια της Νοσηλευτικής άσκησης.
- 5) Ασκούν κάθε άλλη επαγγελματική δραστηριότητα που εμφανίζεται στο αντικείμενο της Ειδικότητάς τους, με την εξέλιξη της τεχνολογίας σύμφωνα με τις ρυθμίσεις της κάθε φορά ισχύουσας Νομοθεσίας.
- 6) Καλύπτουν τομείς Νοσηλευτικών Ειδικοτήτων, ελλείψει ειδικών Νοσηλευτών, αφού εκπαιδευτούν με ταχύρρυθμα προγράμματα.
- 7) Απασχολούνται στη Νοσηλευτική Εκπαίδευση, σύμφωνα με τις απαιτήσεις της ισχύουσας νομοθεσίας.
- 8) Επισημαίνουν προβλήματα για έρευνα ή μελέτη και τις διεξάγουν με σκοπό την προαγωγή της Νοσηλευτικής Επιστήμης και της Μεθοδολογίας.
- 9) Ασκούν το επάγγελμα στο πλαίσιο των παραπάνω επαγγελματικών τους δικαιωμάτων, μετά την απόκτηση άδειας επαγγέλματος που χορηγείται από τις αρμόδιες δημόσιες υπηρεσίες.

Η. ΑΛΛΕΣ ΕΚΠΑΙΔΕΥΤΙΚΕΣ ΚΑΙ ΕΠΙΣΤΗΜΟΝΙΚΕΣ ΔΡΑΣΤΗΡΙΟΤΗΤΕΣ

Εκτός του κανονικού Προγράμματος Σπουδών, το Τμήμα έχει και ποικιλία άλλων δραστηριοτήτων οι οποίες λαμβάνουν χώρα στη διάρκεια του φοιτητικού έτους. Μερικές από αυτές τις δραστηριότητες οργανώνονται σε συνεργασία με άλλα Τμήματα του ΠΑΔΑ ή με άλλα Εκπαιδευτικά Ιδρύματα της Ελλάδος ή του εξωτερικού όπως:

Ερευνητικά Προγράμματα τα οποία γίνονται από το Εκπαιδευτικό Προσωπικό του Τμήματος σε συνεργασία με άλλα Τμήματα ή με άλλους χώρους υγείας όπως με προσωπικό Νοσοκομείων ή

Κέντρων Υγείας αλλά και σε συνεργασία με Πανεπιστήμια του εσωτερικού και του εξωτερικού. Ημερίδες και Επιμορφωτικά Σεμινάρια έχουν καθιερωθεί και γίνονται κάθε χρόνο.

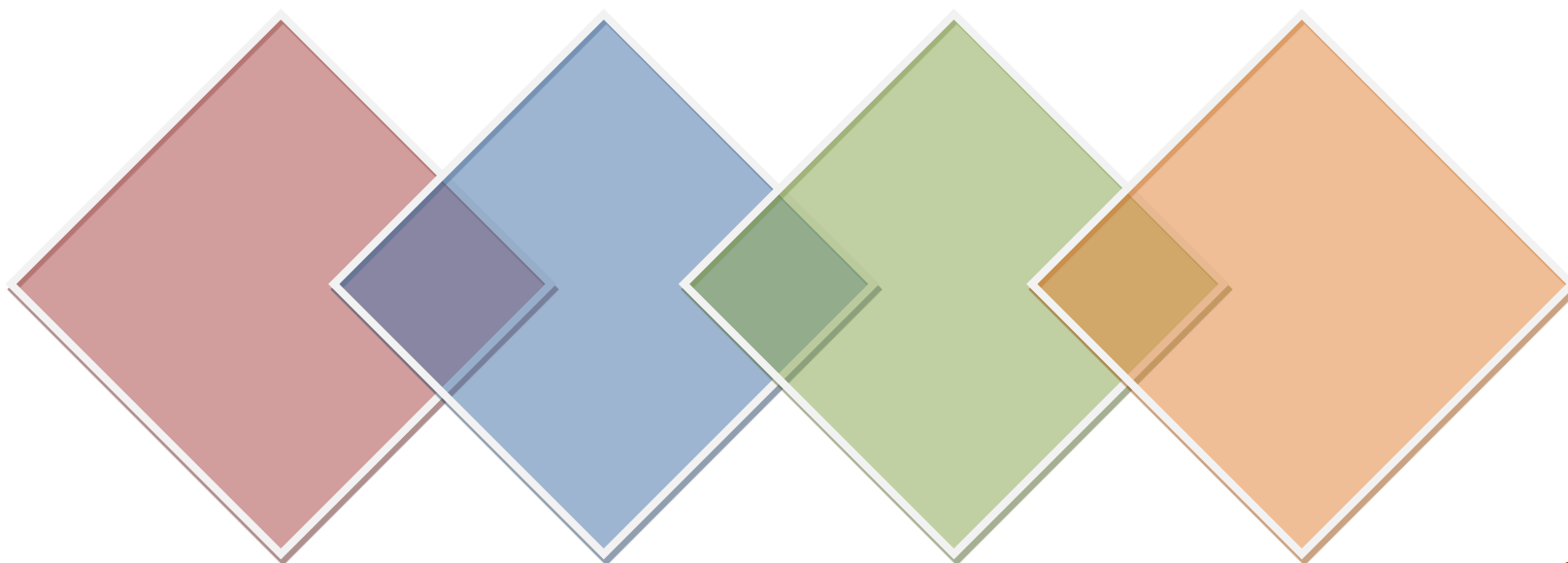


Οργανώνονται από εκπαιδευτικούς του Τμήματος και από φοιτητές, ενώ έχουν τη δυνατότητα να τα παρακολουθήσουν φοιτητές, καθηγητές και πτυχιούχοι νοσηλευτές οι οποίοι εργάζονται σε άλλους χώρους εργασίας ή και φοιτητές και καθηγητές άλλων Τμημάτων της ΣΕΥΠ.

Θ. ΜΕΤΑΠΤΥΧΙΑΚΑ ΠΡΟΓΡΑΜΜΑΤΑ ΣΠΟΥΔΩΝ

Το Τμήμα Νοσηλευτικής προσφέρει πέντε Προγράμματα Μεταπτυχιακών Σπουδών (ΠΜΣ), τέσσερα αυτόνομα και ένα σε συνεργασία:

1. [Θεραπεία και Φροντίδα Τραυμάτων και Ελκών](#)
2. [Νευρολογικά Νοσήματα - Σύγχρονη Πρακτική Βασισμένη σε Ενδείξεις](#), το πρόγραμμα πρόκειται να ολοκληρώσει τον κύκλο του μέχρι το τέλος του 2019.
3. [Διαχείριση Χρόνιων Νοσημάτων](#), με τρεις ειδικεύσεις:
 - i. Ογκολογική και Ανακουφιστική Φροντίδα
 - ii. Εκπαίδευση και Φροντίδα στο Διαβήτη
 - iii. Νευροεπιστήμες
4. [Κοινωνική Νοσηλευτική και Νοσηλευτική Δημόσιας Υγείας](#)
5. [Μονάδες Εντατικής Θεραπείας – Καρδιολογία, Ιατρική και Νοσηλευτική Φροντίδα](#), σε συνεργασία με την Ιατρική Σχολή του ΕΚΠΑ.
6. [Εξειδικευμένη Κλινική Νοσηλευτική](#)



Θ1. ΠΜΣ ΘΕΡΑΠΕΙΑ ΚΑΙ ΦΡΟΝΤΙΔΑ ΤΡΑΥΜΑΤΩΝ ΚΑΙ ΕΛΚΩΝ

Το Τμήμα Νοσηλευτικής, της Σχολής Επιστημών Υγείας και Πρόνοιας του Πανεπιστημίου Δυτικής Αττικής έχει οργανώσει και λειτουργεί Πρόγραμμα Μεταπτυχιακών Σπουδών (ΠΜΣ) με τίτλο «Θεραπεία και Φροντίδα τραυμάτων και ελκών», σύμφωνα με τις διατάξεις του ν. 4485/2017, το οποίο αποσκοπεί στην προώθηση της επιστημονικής γνώσης και έρευνας, παρέχοντας υψηλού επιπέδου εξειδικευμένη γνώση στους φοιτητές του, με γνώμονα την ικανοποίηση των ερευνητικών και αναπτυξιακών αναγκών της χώρας.

Αντικείμενο του προγράμματος Μεταπτυχιακών σπουδών (Π.Μ.Σ.) με τίτλο «Θεραπεία και Φροντίδα τραυμάτων και ελκών» είναι η προώθηση της επιστημονικής γνώσης και έρευνας, εξασφαλίζοντας υψηλού επιπέδου σπουδές και τεχνογνωσία στους φοιτητές του, ώστε να αποκτήσουν ένα ισχυρό επιστημονικό υπόβαθρο σε μια ιδιαίτερα σημαντική οντότητα της σύγχρονης επιστήμης όπως τα τραύματα και τα έλκη, οξεία και χρόνια. Η διάρθρωση του προγράμματος ακολουθεί τη λογική των θεματικών ενοτήτων όπως προτείνεται από την European Wound Management Association, την υλοποίηση των οποίων έχει ήδη ανακοινώσει στα μέλη της στο <http://ewma.org/english/cooperating-organisations/cooperating-organisations-workshop.html>, με τον τίτλο “The structure and implementation of a postgraduate program in wound healing in Greece”. Η ομάδα των επιστημόνων που στελεχώνει το Πρόγραμμα είναι μέλη ΔΕ.Π και εξωτερικοί συνεργάτες με διεθνείς πιστοποιήσεις και σπουδές στο γνωστικό αντικείμενο.

Οι βασικοί σκοποί του Π.Μ.Σ. είναι:

- α) Η παροχή γνώσης στις σύγχρονες εξελίξεις της διαχείρισης των οξέων και χρόνιων τραυμάτων και ελκών.
- β) Η ανάπτυξη της έρευνας στον τομέα των νέων τεχνολογιών που σχετίζονται με την επούλωση των χρόνιων τραυμάτων και ελκών.
- γ) Η δημιουργία επιστημόνων με τις απαιτούμενες δεξιότητες για επιτυχή σταδιοδρομία στον ιδιωτικό, δημόσιο και ακαδημαϊκό τομέα, στην πρόληψη, τη φροντίδα και θεραπεία των χρόνιων τραυμάτων και ελκών.
- δ) Η δημιουργία επιστημόνων με τις απαιτούμενες δεξιότητες στην φροντίδα των στομιών.
- ε) Η δημιουργία επιστημόνων για την κάλυψη των εκπαιδευτικών αναγκών, για συνεχή επιμόρφωση στους χώρους εργασίας.
- στ) Η προσφορά εξειδικευμένων γνώσεων και τεχνικών στους μελλοντικούς επαγγελματίες του ευρύτερου χώρου της υγείας, στους ταχέως εξελισσόμενους τομείς του γνωστικού αντικειμένου τους.
- ζ) Η στελέχωση από ειδικευμένους επιστήμονες Νοσηλευτικών Μονάδων και ιδιαίτερα Μονάδων Εντατικής Θεραπείας (τραύματος, εγκαύματος) και ΤΕΠ.
- η) Η στελέχωση Κινητών Μονάδων για παροχή υπηρεσιών σε προνοσοκομειακό επίπεδο.
- θ) Η συμβολή στην αναβάθμιση του συστήματος υγείας.

Το πρόγραμμα οδηγεί σε Δίπλωμα Μεταπτυχιακής Εκπαίδευσης «Θεραπεία και Φροντίδα τραυμάτων και ελκών», 120 ECTS μετά από διετή παρακολούθηση η οποία περιλαμβάνει και την εκπόνηση Διπλωματικής Εργασίας

Θ2. ΠΜΣ ΝΕΥΡΟΛΟΓΙΚΑ ΝΟΣΗΜΑΤΑ - ΣΥΓΧΡΟΝΗ ΠΡΑΚΤΙΚΗ ΒΑΣΙΣΜΕΝΗ ΣΕ ΕΝΔΕΙΞΕΙΣ

Το Τμήμα Νοσηλευτικής, της Σχολής Επαγγελματιών Υγείας και Πρόνοιας (ΣΕΥΠ) του πρώην ΤΕΙ Αθήνας οργάνωσε και λειτούργησε από το ακαδημαϊκό έτος 2014-2015 Πρόγραμμα Μεταπτυχιακών Σπουδών (Π.Μ.Σ.) με τίτλο «Νευρολογικά νοσήματα-Σύγχρονη Πρακτική Βασισμένη σε Ενδείξεις». Το πρώην ΤΕΙ Αθήνας απορροφήθηκε από το νεοϊδρυθέν Πανεπιστήμιο Δυτικής Αττικής σύμφωνα με το Ν.4521/2018 άρθρο 1, παρ.1. Ο Μεταπτυχιακός Τίτλος του [Π.Μ.Σ. «Νευρολογικά νοσήματα-Σύγχρονη Πρακτική Βασισμένη σε Ενδείξεις»](#) απονέμεται πλέον από το Πανεπιστήμιο Δυτικής Αττικής. Το πρόγραμμα πρόκειται να ολοκληρώσει τον κύκλο του μέχρι το τέλος του 2019.

Αντικείμενο του ΠΜΣ είναι η παροχή υψηλού επιπέδου μεταπτυχιακής εκπαίδευσης στο πεδίο της Νευρολογικής- Νευροχειρουργικής επιστήμης με έμφαση στην παροχή εξειδικευμένης και τεκμηριωμένης φροντίδας υγείας στον ασθενή. Πρωταρχικός σκοπός του ΠΜΣ είναι η παροχή εξειδικευμένης γνώσης σε επαγγελματίες υγείας, σύμφωνα με τις σύγχρονες ανάγκες της νοσηλευτικής-ιατρικής επιστήμης σε επίπεδο πρωτοβάθμιας φροντίδας υγείας αλλά και σε επίπεδο νοσοκομειακής περίθαλψης. Το συγκεκριμένο Π.Μ.Σ. είναι χρήσιμο για επαγγελματίες υγείας που έχουν εμπειρία στη νευρολογική φροντίδα υγείας και επιθυμούν να προωθήσουν την κλινική τους πρακτική, να αναπτύξουν την επαγγελματική τους σταδιοδρομία και να ενισχύσουν τις γνώσεις τους στην έρευνα και στην τεκμηριωμένη υγειονομική περίθαλψη. Παράλληλος σκοπός του ΠΜΣ είναι η δημιουργία στελεχών που θα μπορούν να ασχοληθούν με την έρευνα και με τη διδασκαλία στο χώρο της Υγείας με στόχο την παροχή κλινικής πρακτικής βασισμένης σε ενδείξεις σε νευρολογικούς ασθενείς.

Ο κάτοχος του ΠΜΣ στα «Νευρολογικά νοσήματα-Σύγχρονη Πρακτική Βασισμένη σε Ενδείξεις», θα είναι ικανός:

- Να στελεχώνει Νευρολογικές και Νευροχειρουργικές Μονάδες καθώς και κέντρα αποκατάστασης αναπήρων, να κατανοεί και να επιλύει τα προβλήματα των νευρολογικών ασθενών και των οικογενειών τους.
- Να σχεδιάζει και να εφαρμόζει νοσηλευτική φροντίδα σε νευρολογικούς ασθενείς και να ασκεί αυτοδύναμο έργο σε νευρολογικούς ασθενείς και στις οικογένειές τους στην κοινότητα (συμβουλευτική, κατ' οίκον νοσηλεία).
- Να σχεδιάζει και να συμμετέχει σε έρευνα εστιασμένη στην προηγμένη νευρολογική φροντίδα.
- Να απασχολείται γενικότερα σε θέσεις που απαιτούν υψηλό επίπεδο γνώσεων και δεξιοτήτων νευρολογικής φροντίδας.

Το Π.Μ.Σ. απονέμει: Μεταπτυχιακό Δίπλωμα Ειδίκευσης (ΜΔΕ) στον τομέα «**Νευρολογικά νοσήματα-Σύγχρονη Πρακτική Βασισμένη σε Ενδείξεις**».

Θ3. ΠΜΣ ΔΙΑΧΕΙΡΙΣΗ ΧΡΟΝΙΩΝ ΝΟΣΗΜΑΤΩΝ

Το Τμήμα Νοσηλευτικής, της Σχολής Επιστημών Υγείας και Πρόνοιας (Σ.Ε.Υ.Π.), του Πανεπιστημίου Δυτικής Αττικής οργανώνει και λειτουργεί από το ακαδημαϊκό έτος 2018-2019 Πρόγραμμα Μεταπτυχιακών Σπουδών (Π.Μ.Σ.), (Φ.Ε.Κ. 3310/10.08.2018, τ. Β') με τίτλο «Διαχείριση Χρόνιων Νοσημάτων» και ειδικεύσεις: α) Ογκολογική και Ανακουφιστική Φροντίδα, β) Εκπαίδευση και Φροντίδα στο Διαβήτη και γ) Νευροεπιστήμες.

Αντικείμενο του Π.Μ.Σ. είναι η εκπαίδευση, η προαγωγή της γνώσης και η έρευνα στο πεδίο της Διαχείρισης των Χρόνιων Νοσημάτων, με έμφαση στην ολοκληρωμένη προηγμένη και τεκμηριωμένη κλινική πρακτική.

Βασικοί σκοποί του Π.Μ.Σ. είναι:

- Η υψηλού ακαδημαϊκού επιπέδου παροχή μεταπτυχιακής ειδίκευσης στη φροντίδα υγείας χρόνιων πασχόντων στα πεδία της Ογκολογικής και Ανακουφιστικής Φροντίδας, της Διαβητολογικής Φροντίδας και των Νευροεπιστημών.
- Η παροχή εξειδικευμένης γνώσης, σύμφωνα με τις σύγχρονες ανάγκες υγείας.
- Η στελέχωση των υπηρεσιών υγείας με εξειδικευμένους νοσηλευτές ή με εξειδικευμένα στελέχη-επαγγελματίες υγείας
- Η βελτίωση των παρεχόμενων υπηρεσιών υγείας.

Ειδικότερα, οι απόφοιτοι του Π.Μ.Σ. θα είναι σε θέση ανάλογα με την ειδίκευση:

- Να στελεχώσουν Ογκολογικές Μονάδες, Κέντρα Ανακουφιστικής Φροντίδας και δομές πρωτοβάθμιας φροντίδας υγείας
- Να στελεχώσουν Διαβητολογικά ιατρεία, Διαβητολογικά κέντρα, Ενδοκρινολογικές και Παθολογικές μονάδες, Δομές Πρωτοβάθμιας Φροντίδας Υγείας
- Να στελεχώσουν Νευρολογικές και Νευροχειρουργικές Μονάδες, Κέντρα Θεραπείας και Αποκατάστασης Νευρολογικών και Νευροχειρουργικών Ασθενών
- Να απασχοληθούν σε θέσεις που απαιτούν ιδιαίτερη εξειδίκευση και γνώση σε χρόνια νοσήματα (ογκολογικά, διαβητολογικά ή νευρολογικά).
- Να παράγουν και να εφαρμόζουν τη νέα γνώση.

Στο Π.Μ.Σ. γίνονται δεκτοί, εφόσον πληρούν τις απαραίτητες προϋποθέσεις, πτυχιούχοι Τμημάτων Ιατρικής, Νοσηλευτικής (Πανεπιστημίων και ΤΕΙ) καθώς και άλλων τμημάτων συναφούς αντικειμένου τριτοβάθμιας εκπαίδευσης (Μαιευτικής, Ψυχολογίας, Φυσιοθεραπείας, κλπ) της ημεδαπής ή αντίστοιχων αναγνωρισμένων τμημάτων της αλλοδαπής

Το Π.Μ.Σ. απονέμει Μεταπτυχιακό Τίτλο Σπουδών στη «Διαχείριση Χρόνιων Νοσημάτων» με ειδικεύσεις α) «Ογκολογική και Ανακουφιστική Φροντίδα», β) «Εκπαίδευση και Φροντίδα στο Διαβήτη» και γ) «Νευροεπιστήμες».

Η ολοκλήρωση των μεταπτυχιακών σπουδών μετά από διετή παρακολούθηση, οδηγεί στη δυνατότητα εκπόνησης Διδακτορικής Διατριβής.

Θ4. ΠΜΣ ΚΟΙΝΟΤΙΚΗ ΝΟΣΗΛΕΥΤΙΚΗ ΚΑΙ ΝΟΣΗΛΕΥΤΙΚΗ ΔΗΜΟΣΙΑΣ ΥΓΕΙΑΣ

Το Τμήμα Νοσηλευτικής, της Σχολής Επιστημών Υγείας και Πρόνοιας (Σ.Ε.Υ.Π.) του Πανεπιστημίου Δυτικής Αττικής (ΠΑ.Δ.Α.) οργανώνει και λειτουργεί από το ακαδημαϊκό έτος 2018-2019 Πρόγραμμα Μεταπτυχιακών Σπουδών (Π.Μ.Σ.) με τίτλο «**Κοινοτική Νοσηλευτική και Νοσηλευτική Δημόσιας Υγείας**» (MSc in Community and Public Health Nursing).

Αντικείμενο του Π.Μ.Σ. είναι η παροχή εξειδικευμένης γνώσης και εμπειρίας και η ανάπτυξη και προώθηση της επιστημονικής γνώσης και έρευνας στον τομέα της προηγμένης Κοινοτικής Νοσηλευτικής και της Νοσηλευτικής Δημόσιας Υγείας, εξασφαλίζοντας στους φοιτητές υψηλού επιπέδου σπουδές και τεχνογνωσία, στην έρευνα, στο σχεδιασμό και την εφαρμογή προγραμμάτων φροντίδας για τη διατήρηση, προστασία και προαγωγή της υγείας ατόμου/ομάδας/πληθυσμού, ανεξαρτήτως ηλικίας και κατάστασης υγείας, στο εξω-νοσοκομειακό περιβάλλον της κοινότητας, στο επίπεδο της Πρωτοβάθμιας Φροντίδας Υγείας (ΠΦΥ) για την προαγωγή της δημόσιας υγείας.

Σκοπός του Π.Μ.Σ. είναι να δώσει τα απαραίτητα εφόδια στους κατόχους του Μεταπτυχιακού Διπλώματος Ειδίκευσης (Μ.Δ.Ε) ώστε ως εξειδικευμένοι επιστήμονες να μπορούν να εργαστούν σε σχολεία, χώρους εργασίας, κοινότητα, μονάδες υγείας, ΚΑΠΗ, υπηρεσίες δημόσιας υγείας, φορείς, Οργανισμούς δημόσιους και ιδιωτικούς, οργανώσεις και δομές αλλά και ως ελεύθεροι επαγγελματίες στο επίπεδο της ΠΦΥ και του εξω-νοσοκομειακού περιβάλλοντος, με στόχο την προαγωγή της υγείας του πληθυσμού σε όλο το ηλικιακό φάσμα και σε όλα τα πολιτισμικά περιβάλλοντα.

Ο κάτοχος του Π.Μ.Σ. στην Κοινοτική Νοσηλευτική και Νοσηλευτική Δημόσιας Υγείας, θα έχει αποκτήσει τις απαραίτητες γνώσεις και δεξιότητες και θα είναι ικανός:

- Να αναγνωρίζει τις ανάγκες και να παρέχει προηγμένη νοσηλευτική φροντίδα υγείας σε εξω-νοσοκομειακό περιβάλλον
- Να σχεδιάζει και εφαρμόζει νοσηλευτικά προγράμματα πρόληψης και προαγωγής υγείας χρησιμοποιώντας την αγωγή υγείας, σε όλους τους τομείς της κοινοτικής νοσηλευτικής και της νοσηλευτικής δημόσιας υγείας.
- Να σχεδιάζει και να συμμετέχει σε έρευνα εστιασμένη στην προηγμένη Κοινοτική Νοσηλευτική και στην προαγωγή της Δημόσιας Υγείας
- Να κατανοεί και διερευνά τα επιδημιολογικά δεδομένα, να αξιολογεί και να συμμετέχει στην επίλυση προβλημάτων δημόσιας υγείας
- Να εκτιμά τις ανάγκες ως σχολικός νοσηλευτής για την προαγωγή υγείας του σχολικού πληθυσμού
- Να αξιολογεί, ιεραρχεί και αντιμετωπίζει τις ανάγκες και τα προβλήματα στον τομέα της νοσηλευτικής επαγγελματικής υγείας στους χώρους εργασίας
- Να ασκεί αυτοδύναμο έργο και να συντονίζει την διεπιστημονική ομάδα στην κατ' οίκον φροντίδα υγιών και ασθενών ατόμων και των οικογενειών τους.
- Να εκτιμά το ρόλο του σε θέσεις που απαιτούν υψηλό επίπεδο γνώσεων και δεξιοτήτων κοινοτικής νοσηλευτικής και νοσηλευτικής δημόσιας υγείας.

Το Π.Μ.Σ. οδηγεί στην απόκτηση Μεταπτυχιακού διπλώματος ειδίκευσης (ΜΔΕ) στην Κοινοτική Νοσηλευτική και Νοσηλευτική Δημόσιας Υγείας, (MSc in Community and Public Health Nursing). Ο τίτλος απονέμεται από το Τμήμα Νοσηλευτικής της Σχολής Επιστημών Υγείας και Πρόνοιας του Πανεπιστημίου Δυτικής Αττικής (ΠΑ.Δ.Α), παρέχει 90 πιστωτικές μονάδες (ECTS) μετά από 3 εξάμηνα σπουδών και δίνει την δυνατότητα για συνέχιση των μεταπτυχιακών σπουδών προς απόκτηση διδακτορικού διπλώματος.

Θ5. ΠΜΣ ΜΟΝΑΔΕΣ ΕΝΤΑΤΙΚΗΣ ΘΕΡΑΠΕΙΑΣ – ΚΑΡΔΙΟΛΟΓΙΑ, ΙΑΤΡΙΚΗ ΚΑΙ ΝΟΣΗΛΕΥΤΙΚΗ ΦΡΟΝΤΙΔΑ

Η Ιατρική Σχολή του Εθνικού και Καποδιστριακού Πανεπιστημίου Αθηνών σε συνεργασία με το Τμήμα Νοσηλευτικής του Πανεπιστημίου Δυτικής Αττικής οργανώνει και λειτουργεί από το ακαδ. έτος 2004 – 2005, Μεταπτυχιακό Πρόγραμμα Σπουδών σύμφωνα με τις διατάξεις των άρθρων 10 έως και 12 του Ν. 2083/1992. Τη διοικητική υποστήριξη του προγράμματος που προβλέπεται από το άρθρο 11 παρ. 1β του Ν. 2083/1992 έχει η Ιατρική Σχολή του Εθνικού και Καποδιστριακού Πανεπιστημίου Αθηνών. Από το ακαδημαϊκό έτος 2015 λειτουργεί με αναμορφωμένο το Μεταπτυχιακό Πρόγραμμα Σπουδών με τίτλο «Μονάδες Εντατικής Θεραπείας – Καρδιολογική Νοσηλευτική», αρ. φυλ. 1414/8 Ιουλίου 2015, σε αντικατάσταση της Υπ. Απ. 13843/Α7/18-02-2005 (ΦΕΚ 222 Β΄) σύμφωνα με τις διατάξεις της απόφασης αυτής και τις διατάξεις του Ν. 3685/2008.

Από το ακαδημαϊκό έτος 2018-2019 επανιδρύεται με τίτλο «Μονάδες Εντατικής Θεραπείας - Καρδιολογία, Ιατρική και Νοσηλευτική Φροντίδα», αρ. απ. 955/2-8-2018, αρ. φύλ. 4112/20 Σεπτεμβρίου 2018.

Αντικείμενο του Μεταπτυχιακού Προγράμματος Σπουδών είναι η εκπαίδευση, η προαγωγή της γνώσης και η έρευνα στις «Μονάδες Εντατικής Θεραπείας – Καρδιολογία, Ιατρική και Νοσηλευτική Φροντίδα»

Ειδικότερα, σκοπός του Μεταπτυχιακού Προγράμματος Σπουδών είναι να εκπαιδεύσει και να εξειδικεύσει νέους επιστήμονες στο ευρύ και αναπτυσσόμενο πεδίο της Ιατρικής και της Νοσηλευτικής επιστήμης.

Οι απόφοιτοι του Μεταπτυχιακού Προγράμματος Σπουδών θα μπορούν:

1. να στελεχώσουν Μονάδες Εντατικής Θεραπείας
2. να στελεχώσουν καρδιολογικές μονάδες και καρδιολογικά τμήματα στο δημόσιο και ιδιωτικό τομέα
3. να απασχοληθούν σε θέσεις που απαιτούν υψηλό επίπεδο γνώσεων και δεξιοτήτων του γνωστικού αντικειμένου
4. να προετοιμαστούν για μεταπτυχιακές σπουδές διδακτορικού επιπέδου
5. να εξειδικευτούν στο γνωστικό αντικείμενο

Το Μεταπτυχιακό Πρόγραμμα Σπουδών οδηγεί στην απονομή Διπλώματος Μεταπτυχιακής Εκπαίδευσης στις «**Μονάδες Εντατικής Θεραπείας – Καρδιολογία, Ιατρική και Νοσηλευτική Φροντίδα**», 120 ECTS μετά από διετή παρακολούθηση η οποία περιλαμβάνει και την εκπόνηση Διπλωματικής Εργασίας. Οι απόφοιτοι έχουν την δυνατότητα να εκπονήσουν Διδακτορική Διατριβή.

Θ6. ΠΜΣ ΕΞΕΙΔΙΚΕΥΜΕΝΗ ΚΛΙΝΙΚΗ ΝΟΣΗΛΕΥΤΙΚΗ

Το Πρόγραμμα Μεταπτυχιακών Σπουδών «**Εξειδικευμένη Κλινική Νοσηλευτική**» οργανώνεται και λειτουργεί αυτοδύναμα από το τμήμα Νοσηλευτικής του Πανεπιστημίου Δυτικής Αττικής (ΠΑ.Δ.Α.), χωρίς τέλη φοίτησης σύμφωνα με την υπ' αριθμ. 12/27-5-2019 (Θέμα 39) απόφαση της Διοικούσας Επιτροπής του ΠΑ.Δ.Α. και τις διατάξεις του ν. 4485/2017 (Α'/114) (ΦΕκ.2376/Β/19-7-2019).

Γνωστικό αντικείμενο του ΠΜΣ αποτελεί η παροχή φροντίδας σε νοσηλεύομενους ασθενείς, σύμφωνα με τις αρχές της Νοσηλευτικής Επιστήμης και τον κώδικα της Νοσηλευτικής Δεοντολογίας.

Σκοπός του ΠΜΣ είναι η παροχή υψηλού επιπέδου εκπαίδευσης σε επιστημονικά πεδία της Εξειδικευμένης Κλινικής Νοσηλευτικής και της προηγμένης κλινικής έρευνας. Αναλυτικότερα, το ΠΜΣ στοχεύει στην:

- α) έρευνα
- β) εκπαίδευση
- γ) παροχή φροντίδας με επίκεντρο τον ασθενή και
- δ) προετοιμασία για σπουδές διδακτορικού επιπέδου

Το Πρόγραμμα Μεταπτυχιακών Σπουδών (ΠΜΣ) απονέμει Μεταπτυχιακό Δίπλωμα Σπουδών (ΜΔΣ) στην «**Εξειδικευμένη Κλινική Νοσηλευτική**» με τρεις ειδικεύσεις:

1. «Παθολογική Νοσηλευτική»
2. «Παιδιατρική Νοσηλευτική»
3. «Γεροντολογική Νοσηλευτική»

Ι. ΔΙΔΑΚΤΟΡΙΚΕΣ ΔΙΑΤΡΙΒΕΣ

Το Τμήμα Νοσηλευτικής απονέμει Διδακτορικό Δίπλωμα στη «Νοσηλευτική», που καλύπτει το γνωστικό πεδίο της Νοσηλευτικής Επιστήμης εν γένει.

Ο σκοπός των [Διδακτορικών Σπουδών](#) εκπληρώνεται με την εκπόνηση πρωτότυπης Διδακτορικής Διατριβής σύμφωνα με τα διεθνή ακαδημαϊκά πρότυπα υπό την επίβλεψη Τριμελούς Συμβουλευτικής Επιτροπής σύμφωνα με το άρθρο 38 του ν. 4485/2017.

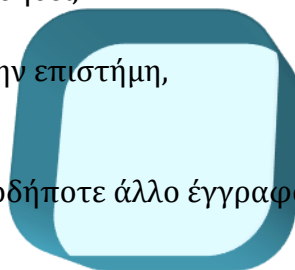
Δικαίωμα υποβολής αίτησης για εκπόνηση Διδακτορικής Διατριβής έχει ο κάτοχος Διπλώματος Μεταπτυχιακών Σπουδών (Δ.Μ.Σ.) Α.Ε.Ι. της ημεδαπής, ή ισοτίμου της αλλοδαπής (αναγνωρισμένο από το ΔΟΑΤΑΠ), ή (κυρίως για τη Σχολή Μηχανικών) ο πτυχιούχος Τμήματος με 10 εξάμηνα σπουδών (integratedmaster, άρθ. 46 του ν. 4485/2017). Μη κάτοχος Δ.Μ.Σ. μπορεί να γίνει δεκτός ως υποψήφιος διδάκτορας (Υ.Δ.) εφόσον ικανοποιεί τις προϋποθέσεις και τα κριτήρια της επόμενης παραγράφου του παρόντος άρθρου. Η Συνέλευση μπορεί να αποφασίσει την υποχρέωση του Υ.Δ., να παρακολουθήσει μαθήματα του Προγράμματος Προπτυχιακών Σπουδών (Π.Π.Σ.) ή Προγράμματος Μεταπτυχιακών Σπουδών (Π.Μ.Σ.) του Τμήματος ή άλλου Τμήματος του Πανεπιστημίου Δυτικής Αττικής, τα οποία θα οριστούν κατόπιν εισήγησης του Επιβλέποντος. Μη κάτοχος Δ.Μ.Σ. μπορεί μετά από αιτιολογημένη απόφαση της Συνέλευσης, να γίνει δεκτός ως Υ.Δ. εφόσον ικανοποιεί συνδυαστικά τις ακόλουθες προϋποθέσεις: α) Ο υποψήφιος να διαθέτει αναγνωρισμένο υψηλής ποιότητας επιστημονικό, επαγγελματικό ή/και ερευνητικό έργο, το οποίο συνίσταται σε συμμετοχή σε ερευνητικά προγράμματα ή/και επιστημονική/ές δημοσίευση/εις, ή/και ευρεσιτεχνία, ή/και οτιδήποτε σχετικό ή ανάλογο, β) Να περατώσει έναν αριθμόν επιπρόσθετων μαθημάτων τα οποία θα ορίζονται κατά περίπτωση από τη Συνέλευση Τμήματος στο πλαίσιο του Π.Π.Σ ή των Π.Μ.Σ. του Τμήματος ή άλλου Τμήματος του Πανεπιστημίου.

Οι αιτήσεις για την εκπόνηση Διδακτορικής Διατριβής υποβάλλονται στη Γραμματεία οποτεδήποτε κατά τη διάρκεια του ακαδημαϊκού έτους, και εξετάζονται από τη Συνέλευση του Τμήματος 2 φορές το χρόνο ήτοι, Οκτώβριο και Μάρτιο, εκτός εάν προκύψει λόγος έκτακτης ανάγκης (π.χ. προκηρύξεις φορέων για τη χορήγηση υποτροφιών με σκοπό την ενίσχυση διδακτορικών σπουδών). Στην αίτηση, οι υποψήφιοι αναγράφουν τον προτεινόμενο τίτλο της Διδακτορικής Διατριβής, τον προτεινόμενο ως Επιβλέποντα (με την ενυπόγραφη σύμφωνη γνώμη του) και τη γλώσσα συγγραφής της διατριβής (η Διδακτορική Διατριβή συντάσσεται σε γλώσσα που αποφασίζει η Συνέλευση του Τμήματος - άρθρο 38 παράγραφος 3 του ν. 4485/17).

1.1. ΑΠΑΡΑΙΤΗΤΑ ΔΙΚΑΙΟΛΟΓΗΤΙΚΑ

Μαζί με την αίτηση για ανάληψη διδακτορικής διατριβής, ο υποψήφιος καταθέτει:

- α. Φωτοαντίγραφο ταυτότητας ή διαβατηρίου.
- β. Αναλυτικό βιογραφικό σημείωμα.
- γ. Αντίγραφα πτυχίων (πτυχίου πρώτου κύκλου σπουδών και μεταπτυχιακών τίτλων) από Α.Ε.Ι. της ημεδαπής, ή ομοταγή της αλλοδαπής αναγνωρισμένα από το ΔΟΑΤΑΠ.
- δ. Αναλυτική βαθμολογία μαθημάτων προπτυχιακού και μεταπτυχιακού κύκλου σπουδών.
- ε. Πιστοποιητικό που αποδεικνύει άριστη γνώση (επίπεδο Γ2/С2) της αγγλικής ή και οιασδήποτε άλλης γλώσσας (με απόφαση της Συνέλευσης Τμήματος). Εάν ο υποψήφιος έχει ολοκληρώσει προπτυχιακές ή μεταπτυχιακές σπουδές στο εξωτερικό, ο αντίστοιχος τίτλος σπουδών του θεωρείται ως πιστοποιητικό επαρκούς γνώσης της ξένης γλώσσας. Το ίδιο ισχύει σε περίπτωση που ο υποψήφιος έχει τη ξένη γλώσσα ως μητρική.
- στ. Συνοπτικό Σχέδιο Πρότασης Διδακτορικής Διατριβής (άρθρο 38 του ν.4485/17) το οποίο περιέχει τουλάχιστον τα εξής:
 - α) προτεινόμενο θέμα Διδακτορικής Διατριβής (στα ελληνικά και αγγλικά που δεν θα υπερβαίνει τις 16 λέξεις),
 - β) εισαγωγή με σύντομη βιβλιογραφική ανασκόπηση,
 - γ) περιγραφή του σκοπού και των στόχων της Διδακτορικής Διατριβής,
 - δ) περιγραφή της μεθοδολογίας που θα ακολουθηθεί,
 - ε) προσδοκώμενα ερευνητικά αποτελέσματα,
 - στ) πρωτοτυπία του θέματος και προσφορά στην επιστήμη,
 - ζ) ενδεικτικό χρονοδιάγραμμα εργασιών και
 - η) ενδεικτική βιβλιογραφία.
- ζ. Επιπλέον, ο υποψήφιος μπορεί να καταθέτει οποιοδήποτε άλλο έγγραφο θεωρεί, ότι μπορεί, να ενισχύσει την υποψηφιότητά του.



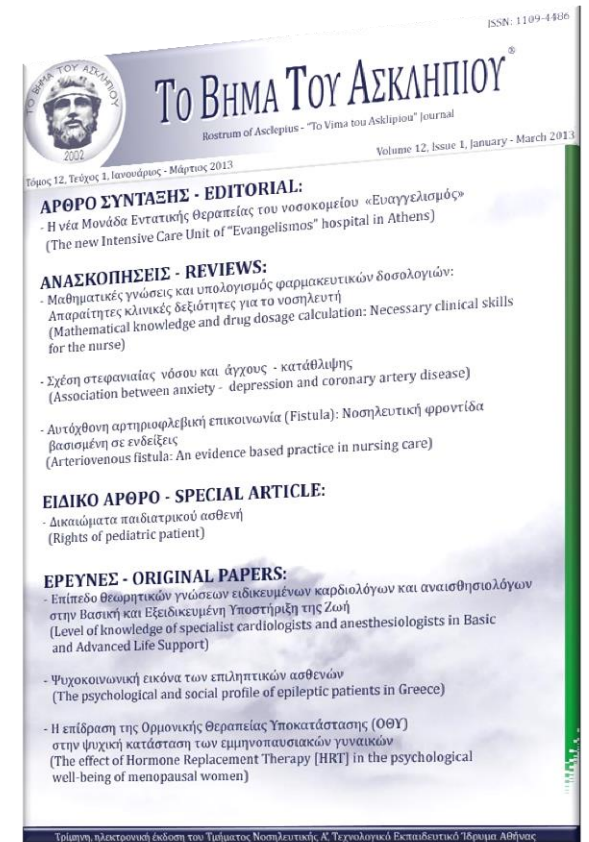
Το [Ερευνητικό Εργαστήριο](#) ιδρύθηκε το 2015 με αποστολή:

1. Τη διεξαγωγή βασικής και εφαρμοσμένης έρευνας στα παρακάτω γνωστικά αντικείμενα.
 - Τη διερεύνηση των αναγκών και των γνώσεων και δεξιοτήτων των χρονίως πασχόντων για την αυτό φροντίδα τους.
 - Τη διερεύνηση γνώσεων, δεξιοτήτων και επιβάρυνσης των οικογενειακών και επαγγελματιών φροντιστών των χρονίως πασχόντων.
 - Τη διερεύνηση αποτελεσματικών εργαλείων εκτίμησης και μεθόδων αντιμετώπισης χρόνιων προβλημάτων υγείας.
 - Τη διερεύνηση των αναγκών της κοινότητας ως προς τη φροντίδα των χρονίως πασχόντων και των ελλειμμάτων στη φροντίδα από κρατικούς και ιδιωτικούς φορείς.
 - Τη διερεύνηση γνώσεων των φοιτητών, σε προπτυχιακό και μεταπτυχιακό επίπεδο, ως προς τη διαχείριση της χρόνιας νόσου και της αποκατάστασης.
2. Την κάλυψη διδακτικών και ερευνητικών αναγκών σε προπτυχιακό και μεταπτυχιακό επίπεδο στα αντικείμενα δραστηριότητας των Εργαστηρίων όπως αυτά προσδιορίζονται στην παράγραφο 1.
3. Τη συνεργασία κάθε μορφής με κέντρα ερευνών και ακαδημαϊκά ιδρύματα ημεδαπής και αλλοδαπής, εφόσον οι επιστημονικοί στόχοι, συμπίπτουν, συμβαδίζουν και αλληλοσυμπληρώνονται με εκείνους του εργαστηρίου.
4. Τη συνεργασία:
 - α) με φορείς του δημόσιου τομέα, οργανισμούς τοπικής αυτοδιοίκησης, επιστημονικούς και κοινωνικούς φορείς καθώς και διεθνείς οργανισμούς,
 - β) με ιδιωτικούς φορείς, ιδιωτικά εργαστήρια και βιομηχανίες στο πλαίσιο καταγραφής μελετών για την προώθηση της έρευνας ή την υποβολή προτάσεων σε θέματα που συμπίπτουν στα ερευνητικά ενδιαφέροντα του Εργαστηρίου όπως αυτά προσδιορίζονται στην παράγραφο 1 του παρόντος.
5. Την παροχή υπηρεσιών συναφών με την ακαδημαϊκή δεοντολογία των αντικειμένων όπως αυτά προσδιορίζονται στην παράγραφο 1 του παρόντος.
6. Τη διοργάνωση επιστημονικών διαλέξεων, ημερίδων, σεμιναρίων, συμποσίων συνεδρίων και άλλων επιστημονικών εκδηλώσεων, την πραγματοποίηση δημοσιεύσεων και εκδόσεων και την πρόσκληση Ελλήνων και ξένων αναγνωρισμένων επιστημόνων.

Από το τμήμα Νοσηλευτικής εκδίδεται ένα επιστημονικό περιοδικό, "Το Βήμα του Ασκληπιού". Είναι περιοδικό που συμβάλει στην προαγωγή της υγείας, με κύριο στόχο να δώσει τη δυνατότητα σε νέους επιστήμονες υγείας να επικοινωνούν, να ενημερώνονται, να δημοσιεύουν εργασίες και να προάγονται. Αλλά και στους έμπειρους και καταξιωμένους επιστήμονες, με τη συσσωρευμένη γνώση, δίνει τη δυνατότητα επιστημονικής προσφοράς και παρέμβασης στο χώρο της Υγείας. Είδη άρθρων που περιλαμβάνει είναι ερευνητικές μελέτες, άρθρα-σχόλια Συντακτικής Επιτροπής, ανασκοπήσεις, ενδιαφέρουσες περιπτώσεις, επίκαιρα θέματα, σεμινάρια-τρογγυλά τραπέζια, διαλέξεις, βιβλιοκρισία-βιβλιοπαρουσίαση, γράμματα προς τη Σύntαξη, ξενόγλωσσες εργασίες και νομοθεσία.

ΤΟ ΒΗΜΑ ΤΟΥ ΑΣΚΛΗΠΙΟΥ

Το ηλεκτρονικό περιοδικό ανοικτής πρόσβασης «Το Βήμα του Ασκληπιού» (www.vima-asklipiou.gr) δημοσιεύει ακαδημαϊκά άρθρα που έχουν υποστεί αξιολόγηση από κριτές (peer review) στον τομέα των επιστημών υγείας χωρίς κανένα οικονομικό κόστος για τον συγγραφέα και τους αναγνώστες. Το περιοδικό αυτό ξεκίνησε την έκδοσή του το 2002 σε έντυπη μορφή και από το 2007 εκδίδεται μόνο σε ηλεκτρονική μορφή. Γλώσσα συγγραφής είναι η Ελληνική ενώ η Συντακτική Επιτροπή αποτελείται από έγκριτους Επιστήμονες διεθνούς κύρους. Από το 2008 αποδελτιώνεται στη διεθνή βάση αποδελτίωσης βιβλιογραφικών δεδομένων περιοδικών ανοικτής πρόσβασης «Directory of Open Access Journals» (DOAJ του Lund University), ενώ είναι ένα από τα λίγα επιστημονικά Ελληνικά περιοδικά που περιλαμβάνεται στον Αλφαβητικό Κατάλογο του Δικτύου Ελληνικών Ακαδημαϊκών Βιβλιοθηκών Heal-Link. Το Βήμα του Ασκληπιού έχει καταφέρει να συνδεθεί με σημαντικά ηλεκτρονικά αποθετήρια υψηλού κύρους όπως η Google-Scholar και η Scirus ενώ είναι χαρακτηριστικό ότι περιλαμβάνεται στα αλφαβητικά ευρετήρια εκατοντάδων ηλεκτρονικών βιβλιοθηκών ξένων Πανεπιστημίων μεταξύ των οποίων και κορυφαία Πανεπιστήμια των Η.Π.Α. Το περιοδικό αποδελτιώνεται επίσης στις βάσεις Cinahl Plus και Cinahl Plus with full text (EBSCO), καθώς και στη βάση Academic Search Complete (EBSCO). Το 2014, προστέθηκε στον κατάλογο των περιοδικών ανοικτής πρόσβασης του συστήματος SHERPA/RoMEO, του Πανεπιστημίου του Nottingham.



Ο Εθνικός Σύνδεσμος Νοσηλευτών Ελλάδος (ΕΣΝΕ) ιδρύθηκε το 1923, συμπληρώνοντας 80 χρόνια πολυποίκιλης δράσης για την ανάπτυξη της Νοσηλευτικής σε Εθνικό και Διεθνές επίπεδο. Έγινε μέλος του Διεθνούς Συμβουλίου Νοσηλευτών (International Council of Nurses, ICN) το 1929.

Σύμφωνα με το καταστατικό, σκοπός του Συνδέσμου είναι η ανάπτυξη της Νοσηλευτικής ως επιστήμης και τέχνης, η κατοχύρωση του τίτλου και του έργου των Νοσηλευτών, ο καθορισμός ειδικών κριτηρίων άσκησης του νοσηλευτικού έργου, η εκπροσώπηση του κλάδου με ελεύθερη και τεκμηριωμένη έκφραση απόψεων σε θέματα που αφορούν το νοσηλευτικό προσωπικό, η συμμετοχή του στο σχεδιασμό της υγειονομικής πολιτικής σε εθνικό και περιφερειακό επίπεδο, καθώς και η αντιπροσώπευση του κλάδου στο διεθνή νοσηλευτικό χώρο και άλλους διεθνείς οργανισμούς. Επιπλέον αποβλέπει στη συσπείρωση και συνεννόηση όλων των Νοσηλευτών με σκοπό τη συναδελφική αλληλεγγύη, αμοιβαία κατανόηση, αλληλοβοήθεια, αλληλοεξυπηρέτηση και συνεργασία για την αντιμετώπιση των εκάστοτε προβλημάτων του κλάδου, την ανύψωση του νοσηλευτικού κύρους στην κοινωνία και την όσο το δυνατόν καλύτερη εξυπηρέτηση του κοινωνικού συνόλου.

Μεταξύ των μέσων που χρησιμοποιούνται για την επίτευξη των σκοπών του Συνδέσμου, είναι η οργάνωση του ετήσιου πανελληνίου νοσηλευτικού συνεδρίου σε διάφορα μέρη της χώρας, η έκδοση του τριμηνιαίου επιστημονικού περιοδικού «ΝΟΣΗΛΕΥΤΙΚΗ», του μηνιαίου εντύπου «ΝΟΣΗΛΕΥΤΙΚΟ ΔΕΛΤΙΟ» η διατήρηση ηλεκτρονικής σελίδας στο διαδίκτυο www.esne.gr κ.α. Επίσης στον ΕΣΝΕ οργανώθηκαν και λειτουργούν τομείς ειδικού ενδιαφέροντος όπως: Νοσηλευτικής Ογκολογίας, Αναισθησιολογικής Νοσηλευτικής, Πρωτοβάθμιας Φροντίδας Υγείας, Διοίκησης Υπηρεσιών Υγείας, Ψυχικής Υγείας, Μονάδων Εντατικής Θεραπείας, Νοσηλευτικής Εκπαίδευσης.

Ο ΕΣΝΕ έχει ιδρύσει **Περιφερειακά Τμήματα** στην Έδεσσα, στην Καβάλα, στην Πάτρα, στη Θεσσαλονίκη, στο Ηράκλειο της Κρήτης, στα Ιωάννινα και στην Αλεξανδρούπολη καθώς και τοπικά παραρτήματα σε πολλές άλλες πόλεις της Ελλάδος.

Οι φοιτητές μπορούν να εγγραφούν ως αρωγά μέλη στον ΕΣΝΕ μετά από σχετική αίτησή τους.

Διεύθυνση:



ΕΘΝΙΚΟΣ ΣΥΝΔΕΣΜΟΣ ΝΟΣΗΛΕΥΤΩΝ ΕΛΛΑΔΟΣ

Μεσογείων 2, Πύργος Αθηνών Γ' κτίριο Αθήνα 115 27

Τηλ: 210 7702861

FAX: 210 7790360

E-mail: esne@esne.gr

ΙΓ.1. ΕΠΙΣΤΗΜΟΝΙΚΑ ΠΕΡΙΟΔΙΚΑ ΤΟΥ ΕΣΝΕ

Από τον ΕΘΝΙΚΟ ΣΥΝΔΕΣΜΟ ΝΟΣΗΛΕΥΤΩΝ ΕΛΛΑΔΟΣ «ΥΓΕΙΑΣ ΘΕΡΑΠΕΙΑ» (ΕΣΝΕ) εκδίδεται το επιστημονικό περιοδικό «ΝΟΣΗΛΕΥΤΙΚΗ». Είναι τριμηνιαίο περιοδικό και σκοπό του έχει την προαγωγή της Νοσηλευτικής επιστήμης. Δίνει τη δυνατότητα στους νοσηλευτές να ενημερώνονται σφαιρικά για τις εξελίξεις και τις αλλαγές που επιτελούνται στη Νοσηλευτική επιστήμη αλλά και γενικότερα στο χώρο της Υγείας. Επίσης, επιβραβεύει και γνωστοποιεί κάθε πρόοδο της Νοσηλευτικής επιστήμης γενικά στον Ελλαδικό χώρο και εξατομικευμένα κάθε ατομική προσπάθεια των νοσηλευτών. Είδη άρθρων που περιλαμβάνει είναι άρθρα σύνταξης, ανασκοπήσεις, ερευνητικές εργασίες, γενικά άρθρα, βιβλιοκριτική και επιστολές προς τη Σύνταξη. Από το τεύχος 2, του Τόμου 41,

περιλαμβάνεται πλέον στον κατάλογο των αναγνωρισμένων από τη βάση ΙΑΤΡΟΤΕΚ, ελληνικών βιοϊατρικών περιοδικών και εκδίδεται σύμφωνα με διεθνή κριτήρια σύνταξης. Η ύλη του περιοδικού αποδελτιώνεται στο ΙΑΤΡΟΤΕΚ και οι Αγγλικές περιλήψεις διατίθεται δωρεάν μέσω Internet: www.mednet.gr/iatrotek Το περιοδικό είναι μια επιστημονική Νοσηλευτική πηγή πληροφοριών.

Άλλη έκδοση του ΕΘΝΙΚΟΥ ΣΥΝΔΕΣΜΟΥ ΝΟΣΗΛΕΥΤΩΝ ΕΛΛΑΔΟΣ «ΥΓΕΙΑΣ ΘΕΡΑΠΕΙΑ» είναι το «ΝΟΣΗΛΕΥΤΙΚΟ ΔΕΛΤΙΟ ΕΣΝΕ», είναι μια 12σέλιδη ή και μεγαλύτερη μηνιαία ενημερωτική έκδοση. Ενημερώνει τα μέλη του ΕΣΝΕ για τρέχοντα θέματα του κλάδου με απλότητα και σαφήνεια.



ΙΑ. ΕΝΩΣΗ ΝΟΣΗΛΕΥΤΩΝ ΕΛΛΑΔΟΣ - ΕΝΕ

Η Ε.Ν.Ε. συστήθηκε δια του Νόμου 3252/2004 υπό τη μορφή Νομικού Προσώπου Δημοσίου Δικαίου και λειτουργεί ως επίσημος επαγγελματικός σύλλογος των Νοσηλευτών. Η εγγραφή όλων των Νοσηλευτών είναι υποχρεωτική, όπως συμβαίνει σε κάθε αντίστοιχο επιμελητήριο άλλων επαγγελματιών που λειτουργεί ως ρυθμιστικός φορέας και επίσημος σύμβουλος της Πολιτείας (π.χ. Πανελλήνιος Ιατρικός Σύλλογος, Δικηγορικός Σύλλογος Αθηνών, Τεχνικό Επιμελητήριο Ελλάδος κ.λπ.).

Παραθέτουμε τους βασικότερους στόχους που περιγράφει ο Νόμος 3252/2004 και που καλείται να επιτελέσει η Ε.Ν.Ε:

- Την προαγωγή και ανάπτυξη της Νοσηλευτικής ως ανεξάρτητης και αυτόνομης επιστήμης και τέχνης.
- Την έρευνα, ανάλυση και μελέτη των νοσηλευτικών θεμάτων και τη σύνταξη και υποβολή επιστημονικά τεκμηριωμένων μελετών για τα διάφορα νοσηλευτικά προβλήματα της χώρας.
- Τη διατύπωση εισηγήσεων για νοσηλευτικά θέματα.
- Τη διαρκή εκπαίδευση, μετεκπαίδευση και επιμόρφωση των Νοσηλευτών και την υλοποίηση και αξιοποίηση εκπαιδευτικών προγραμμάτων.
- Τη συμμετοχή στην υλοποίηση προγραμμάτων που επιχορηγούνται από την Ευρωπαϊκή Ένωση ή άλλους διεθνείς οργανισμούς, την έκδοση πιστοποιητικών, απαραίτητων για την άδεια άσκησης επαγγέλματος των Νοσηλευτών.
- Τον περιορισμό της αντιποίησης του νοσηλευτικού επαγγέλματος, την αξιολόγηση της παρεχόμενης νοσηλευτικής φροντίδας, την εκπροσώπηση της χώρας σε διεθνείς οργανισμούς του νοσηλευτικού κλάδου.
- Τη μελέτη υγειονομικών θεμάτων και την οργάνωση επιστημονικών συνεδρίων αυτόνομα ή σε συνεργασία με άλλους φορείς κ.λπ.

ΙΑ.1. ΜΕΛΗ ΤΗΣ ΕΝΕ

Μέλη της Ε.Ν.Ε είναι υποχρεωτικώς όλοι οι νοσηλευτές που είναι απόφοιτοι: α) Νοσηλευτικής Πανεπιστημίου, β) Νοσηλευτικής Τ.Ε.Ι., γ) Πρώην Ανώτερων Σχολών Αδελφών Νοσοκόμων, Επισκεπτριών Αδελφών Νοσοκόμων αρμοδιότητας Υπουργείου Υγείας, Πρόνοιας και Κοινωνικών Ασφαλίσεων, δ) Πρώην Νοσηλευτικών Σχολών ΚΑΤΕΕ, ε) Νοσηλευτικών Σχολών ή Τμημάτων της αλλοδαπής, των οποίων τα διπλώματα έχουν αναγνωριστεί ως ισότιμα με τα πτυχία των νοσηλευτικών σχολών της ημεδαπής από τις αρμόδιες υπηρεσίες και στ) Στρατιωτικών Ανωτάτων Νοσηλευτικών Σχολών.

ΙΑ.2. ΔΙΑΡΘΡΩΣΗ ΤΗΣ ΕΝΕ

Η ΕΝΕ διαρθρώνεται σε Κεντρική Διοίκηση, που εδρεύει στην Αθήνα και σε επτά Περιφερειακά Τμήματα, που λειτουργούν σε κάθε Υγειονομική Περιφέρεια της χώρας. Η Κεντρική Διοίκηση αποτελείται από 15μελές Δ.Σ. και έχει έδρα την Αθήνα. Η ιστοσελίδα της Ε.Ν.Ε είναι www.enne.gr.

ΙΑ.3. ΑΔΕΙΑ ΑΣΚΗΣΕΩΣ ΕΠΑΓΓΕΛΜΑΤΟΣ

Για την έκδοση από τις κατά τόπους Νομαρχίες της άδειας άσκησης του νοσηλευτικού επαγγέλματος, οι νοσηλευτές οφείλουν να συμπεριλάβουν, μεταξύ των δικαιολογητικών, και βεβαίωση εγγραφής στο οικείο Περιφερειακό Τμήμα της Ε.Ν.Ε. Με την παραλαβή της άδειας άσκησης επαγγέλματος, υποχρεούνται να καταθέσουν άμεσα αντίγραφο αυτής, στο Περιφερειακό Τμήμα όπου ανήκουν. Βάσει του Νόμου 3252/2004, όποιος ασκεί τη νοσηλευτική χωρίς να έχει άδεια άσκησης επαγγέλματος διώκεται ποινικά σύμφωνα με το άρθρο 458 του Ποινικού Κώδικα. Καταγγελία για παράνομη άσκηση του νοσηλευτικού επαγγέλματος μπορεί να κάνει οποιοσδήποτε ιδιώτης στα Περιφερειακά Συμβούλια ή στο Δ.Σ. της Ε.Ν.Ε., το οποίο στη συνέχεια υποχρεούται να γνωστοποιήσει το γεγονός στις αρμόδιες δικαστικές αρχές. Στις περιπτώσεις που επιβάλλεται πειθαρχική ποινή προσωρινής ή οριστικής διαγραφής από την Ε.Ν.Ε., αναστέλλεται αυτοδίκαια η άδεια άσκησης επαγγέλματος.

ΙΑ.4. ΔΙΕΘΝΗΣ ΕΚΠΡΟΣΩΠΗΣΗ ΤΗΣ Ε.Ν.Ε

Η Ε.Ν.Ε είναι μέλος της Ευρωπαϊκής Ομοσπονδίας Νομικών Προσώπων Δημοσίου Δικαίου Νοσηλευτών (F.E.P.I.), κατέχοντας μια από τις επτά θέσεις του Διοικητικού της Συμβουλίου. Στην εν λόγω Ευρωπαϊκή Ομοσπονδία συμμετέχουν ακόμα η Αγγλία, η Ιταλία, η Ισπανία, η Ιρλανδία, η Πολωνία, η Κροατία, η Ρουμανία, η Πορτογαλία και υπό ένταξη είναι η Γαλλία, η Κύπρος και το Βέλγιο. Για περισσότερες πληροφορίες, συνδεθείτε με την ιστοσελίδα www.fepi.org.

Διεύθυνση:



ΕΝΩΣΗ ΝΟΣΗΛΕΥΤΩΝ ΕΛΛΑΔΟΣ
Λεωφόρος Βασιλίσσης Σοφίας 47, Τ.Κ. 10676
Τηλ: 210 3648044, 048
FAX: 210 3617859 και 210 3648049
E-mail: info@enne.gr

ΙΔ.5. ΕΠΙΣΤΗΜΟΝΙΚΟ ΠΕΡΙΟΔΙΚΟ

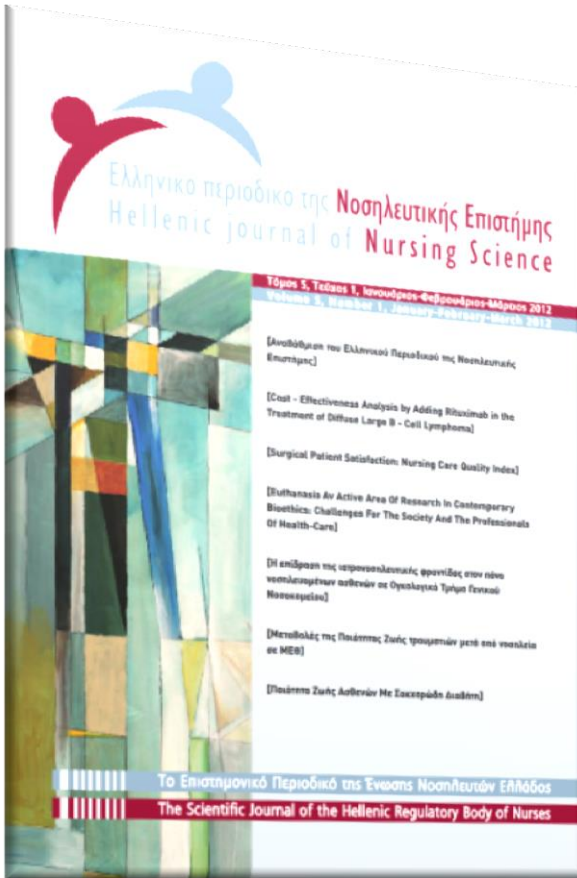
Η Ένωση Νοσηλευτών Ελλάδος δημιούργησε το 2008 το «Ελληνικό Περιοδικό της Νοσηλευτικής Επιστήμης» που αποτελεί και το επίσημο περιοδικό της. Είναι ένα περιοδικό πολυδιάστατο με κριτική επιτροπή που στοχεύει στην προώθηση της Νοσηλευτικής Επιστήμης στην Ελλάδα.

Το «Ελληνικό Περιοδικό της Νοσηλευτικής Επιστήμης» αποτελεί ένα αξιόπιστο, σύγχρονο, τριμηνιαίο επιστημονικό περιοδικό που εκδίδεται στην Ελληνική και την Αγγλική γλώσσα και είναι διαθέσιμο σε ηλεκτρονική και έντυπη μορφή με συμβολική αμοιβή σε όλους τους ενδιαφερόμενους ερευνητές, πανεπιστημιακούς δασκάλους, φοιτητές, σε όλη τη νοσηλευτική κοινότητα γενικότερα αλλά και στα Ανώτατα Εκπαιδευτικά Ιδρύματα (Πανεπιστήμια και ΤΕΙ) της ημεδαπής και της αλλοδαπής. Στο περιοδικό δημοσιεύονται ερευνητικές μελέτες, ανασκοπήσεις, πρωτότυπες πραγματείες και βιβλιοκριτικές. Οι εργασίες που δημοσιεύονται, μοριοδοτούνται με τρόπο θεσμικά προβλεπόμενο και επικυρωμένο από την ελληνική νομοθεσία και σύμφωνα πάντα με τη διεθνή πρακτική.

ΙΕ.5. ΕΝΗΜΕΡΩΤΙΚΟ ΠΕΡΙΟΔΙΚΟ

Η Ένωση Νοσηλευτών Ελλάδος δημιούργησε το 2008 το μηνιαίο ενημερωτικό περιοδικό «Ο Ρυθμός της Υγείας», με σκοπό την ανάδειξη του νοσηλευτή ως ενιαίας ψυχοσωματικής, και επαγγελματικής οντότητας, με ενδιαφέροντα που κινούνται πέρα από τα τετριμμένα, αγκαλιάζοντας όλα τα επίπεδα της πολύπλευρης κοινωνικής του υπόστασης.

Έτσι, «Ο Ρυθμός της Υγείας», σκοπεύει να ενώσει τη φωνή όλων των νοσηλευτών της χώρας και να αποτελέσει ένα άμεσο και έγκυρο κανάλι επικοινωνίας, δίνοντας βήμα σε όλες ανεξαιρέτως της φωνές της επαγγελματικής –και όχι μόνο- κοινότητας.



**ΣΥΓΓΡΑΦΗ - ΕΠΙΜΕΛΕΙΑ ΚΑΙ ΣΧΕΔΙΑΣΜΟΣ
ΟΔΗΓΟΥ ΣΠΟΥΔΩΝ**

Καπάδοχος Θεόδωρος – Επίκουρος Καθηγητής
(Μπαμπάτσικου Φωτούλα – Τέως Αναπληρώτρια Καθηγήτρια)

ΕΠΙΜΕΛΕΙΑ ΕΠΙ ΜΕΡΟΥΣ ΕΝΟΤΗΤΩΝ

Αδαμακίδου Θεοδούλα – Επίκουρη Καθηγήτρια

Δοκουτσίδου Ελένη – Επίκουρη Καθηγήτρια

Ζαρταλούδη Αφροδίτη – Επίκουρη Καθηγήτρια

Καμπά Ευρυδίκη - Επίκουρη Καθηγήτρια

Κορέλη Αλεξάνδρα – Λέκτορας Εφαρμογών

Μαντζώρου Μαριάννα – Επίκουρη Καθηγήτρια

Μισουρίδου Ευδοκία – Επίκουρη Καθηγήτρια

Παρισσόπουλος Στυλιανός – Λέκτορας Εφαρμογών

ΟΔΗΓΟΣ ΣΠΟΥΔΩΝ ®

ΤΜΗΜΑ ΝΟΣΗΛΕΥΤΙΚΗΣ, ΣΕΥΠ, Πανεπιστήμιο Δυτικής Αττικής
Copyright © 2020-2021, με την επιφύλαξη παντός νόμιμου δικαιώματος.